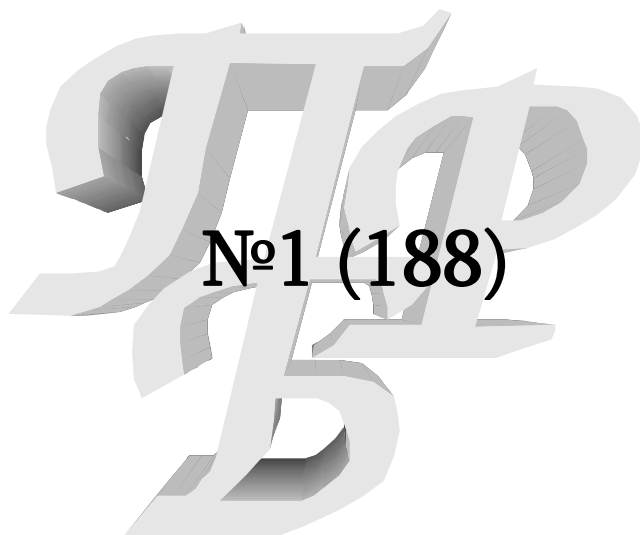


ВЕСТНИК ПРИДНЕСТРОВСКОГО РЕСПУБЛИКАНСКОГО БАНКА

ИНФОРМАЦИОННО-АНАЛИТИЧЕСКОЕ ИЗДАНИЕ



ЯНВАРЬ

2015

Издаётся с августа 1999 года

Учредитель:

Приднестровский республиканский банк

Вестник Приднестровского республиканского банка: Информ.-аналит. издание/
Гл. ред.: Первый заместитель председателя ПРБ Радулова О.В.; ПРБ [УМАиРДО]. –
Тирасполь: ПРБ, 2015. – №1 – 100 экз.

Адрес редакции:

MD-3300, г. Тирасполь, ул. 25 Октября, 71, ПРБ,
Управление макроэкономического анализа и регулирования денежного обращения

тел.: +(373-533) 5-98-11, факс +(373-533) 5-99-07

e-mail: info@cbpmr.net, m.melnik@cbpmr.net, umais00915@cbpmr.net

website: www.cbpmr.net

При подготовке аналитических материалов использовались официальные данные
Государственной службы статистики ПМР, Министерства экономического развития ПМР,
Государственного таможенного комитета ПМР и Министерства финансов ПМР
В некоторых случаях незначительные расхождения между показателями объясняются округлением данных

При перепечатке материалов ссылка на «Вестник Приднестровского республиканского банка» обязательна

© Приднестровский республиканский банк,
Управление макроэкономического анализа
и регулирования денежного обращения, 2015

Кратко о главном...

Начало нового 2015 года пока не принесло положительных изменений экономической конъюнктуры. Нестабильная ситуация на валютных рынках стран – основных торговых партнёров повышает внешнеторговые риски отечественных хозяйствующих субъектов. Особенно сильно сказывается обстановка в Российской Федерации, которая для Приднестровья является не только ведущим контрагентом, но и гарантом стабильности в регионе. Ощутимые отрицательные последствия связаны и со снижением притока валюты на территорию республики, как по каналам денежных переводов трудовых мигрантов, так и от экспортной деятельности предприятий. С другой стороны, существенное обесценение национальных валют Украины и Молдовы обусловили переток части платёжеспособного спроса населения нашей республики в эти страны. Имели место и спекулятивные операции. Для недопущения усиления негативных тенденций на валютном рынке центральным банком совместно с государственными органами власти и управления предпринимается ряд мер, преимущественно административного характера, направленных на усиление контроля за целевым характером расходования валютных средств, ограничение возможностей для различных спекулятивных действий.

Сегодня курсовая политика, помимо чисто экономической функции, несёт всё большую социальную нагрузку. Сочетание низкой инфляции со стабильностью на валютном рынке позволяет сохранить от обесценения доходы населения, которые, следует признать, всё ещё находятся на недостаточно высоком уровне. Поэтому основные усилия Приднестровского республиканского банка будут направлены на поддержание официального курса приднестровского рубля в рамках заданного на 2015 год коридора.

В соответствии с теми вызовами, которые стоят перед отечественной экономикой, финансовой системой на текущий момент, в контексте принятых Основных направлений единой государственной денежно-кредитной политики на 2015 год и плановый период 2016 и 2017 годов в начале года правлением Приднестровского республиканского банка были определены стратегические приоритеты деятельности в 2015 году. Ключевые из них: обеспечение стабильности банковской системы и валютного рынка; недопущение существенного развития инфляционных процессов; повышение роли приднестровского рубля в платёжном обороте; стимулирование взаимодействия финансового и реального секторов в целях недопущения более существенной экономической дестабилизации.

*Председатель
Приднестровского республиканского банка*

 *Э.А. Косовский*

СОДЕРЖАНИЕ

ОФИЦИАЛЬНЫЕ ДОКУМЕНТЫ

Основные направления единой государственной денежно-кредитной политики на 2015 год и плановый период 2016 и 2017 годов	4
--	---

МАКРОЭКОНОМИКА

Платёжный баланс ПМР за январь-сентябрь 2014 года	16
---	----

СОЦИАЛЬНАЯ СФЕРА

Денежные доходы и расходы населения за январь-сентябрь 2014 года	25
--	----

ВОПРОСЫ И СУЖДЕНИЯ

Реальная оценка налоговой нагрузки как основа анализа фискальной политики государства	33
---	----

ЕЖЕМЕСЯЧНЫЙ ОБЗОР

Экономическая ситуация в декабре 2014 года	45
<i>Инфляция</i>	45
<i>Банковская система</i>	46
<i>Денежный рынок</i>	47
<i>Валютный рынок</i>	48
<i>Ставки депозитно-кредитного рынка</i>	49

ОФИЦИАЛЬНАЯ ИНФОРМАЦИЯ

Нормативное регулирование и инструменты денежно-кредитной политики	51
--	----

ПРИЛОЖЕНИЯ

Баланс денежных доходов и расходов населения ПМР (агрегированный)	53
Баланс денежных доходов и расходов населения ПМР (развёрнутый)	55

СТАТИСТИЧЕСКАЯ ИНФОРМАЦИЯ

ОСНОВНЫЕ НАПРАВЛЕНИЯ ЕДИНОЙ ГОСУДАРСТВЕННОЙ ДЕНЕЖНО-КРЕДИТНОЙ ПОЛИТИКИ НА 2015 ГОД И ПЛАНОВЫЙ ПЕРИОД 2016 и 2017 ГОДОВ*

Настоящий документ разработан в соответствии с Законом Приднестровской Молдавской Республики «О центральном банке Приднестровской Молдавской Республики» и определяет основные направления денежно-кредитной политики в рамках единой экономической политики государства.

В данном документе отражены цели, задачи и мероприятия Приднестровского республиканского банка, вытекающие из необходимости обеспечения устойчивого функционирования монетарной сферы в контексте содействия социально-экономическому развитию республики.

1. ДЕНЕЖНО-КРЕДИТНАЯ ПОЛИТИКА В 2014 ГОДУ В КОНТЕКСТЕ ОСНОВНЫХ МАКРОЭКОНОМИЧЕСКИХ УСЛОВИЙ

1.1. Макроэкономическая ситуация в I квартале 2014 года

Реальный сектор

Согласно данным Государственной службы статистики ПМР, объём промышленного производства за I квартал 2014 года составил 2 372,8 млн руб., что в реальном выражении на треть выше базисного значения. Индекс физического объёма выпуска важнейших видов продукции сложился на уровне 125,5% к аналогичному показателю 2013 года.

Основной вклад (40,8%) в совокупный объём производства внёс энергетический сектор. При этом в сопоставимых ценах электроэнергетика сработала на базисном уровне. В то же время главным фактором наращивания индустриального выпуска стала полноценная работа предприятий чёрной металлургии, что позволило отрасли постепенно возратить утраченные в период простоя структурные позиции, сформировав за квартал четверть итогового результата. Промышленность строительных материалов за счёт активного роста выпуска (в 1,7 раза) упрочила свои позиции на 0,5 п.п., до 2,9%. К концу периода значительные трудности со сбытом продукции стали испытывать отдельные предприятия лёгкой промышленности, что определило отставание отрасли от базисного уровня производства (-3,0%) и снижение её долевого представления (на 1,4 п.п., до 14,7%). Наличие стабильного спроса позволило обеспечить прирост производства в пищевой промышленности на 2,8%. Однако за счёт опережающего роста в ряде других отраслей удельный вес в совокупном выпуске уменьшился на 4,1 п.п., до 11,2%.

Несмотря на общий положительный фон развития промышленности в начале года, достигнутые результаты пока носят неустойчивый характер и могут подвергнуться существенной корректировке в случае осложнения внешнеэкономических условий.

Объём выпуска в аграрном секторе в январе-марте 2014 года оценён Государственной службой статистики ПМР на уровне 139,4 млн руб., что в текущих ценах на 20,0% превысило аналогичный показатель 2013 года. Индекс физического объёма сельскохозяйственных товаров составил 121,5% и отобразил повышение результатов сбора продукции растениеводства, прежде всего, овощей защищённого грунта – +65,5%. Базисный уровень производства в сфере животноводства был превзойдён практически по всем параметрам, за исключением реализации скота и птицы на убой (-19,5%).

* Утверждены Постановлением Верховного Совета Приднестровской Молдавской Республики от 24 декабря 2014 года №3144

Благодаря осуществлению долгосрочных проектов в социальной сфере в отчётном периоде зафиксирован высокий прирост инвестиций в основной капитал (+25,4% в сопоставимых ценах), объём которых достиг 242,7 млн руб. В то же время при оценке темпов расширения капитальных вложений следует учитывать итоги I квартала 2013 года, когда их объём оказался в 1,5 раза ниже сопоставимого уровня 2012 года. Таким образом, финансирование долгосрочного развития пока не достигло масштабов предыдущих лет.

На строительство, расширение, реконструкцию и техническое перевооружение объектов производственного назначения было направлено 206,9 млн руб., или 85,3% инвестиций.

Внешняя помощь, оказываемая в сфере строительства социальных объектов, повлекла изменения в структуре источников финансирования. В отчётном периоде доля собственных средств предприятий в совокупном показателе сложилась на уровне 64,5% (96,1% в базисном периоде), прочих источников – 27,3% (1,2% в январе-марте 2013 года). Удельный вес бюджетных средств также увеличился (на 0,5 п.п., до 2,4%). Это отразилось на темпах роста (в 2,2 раза) капитальных вложений государственных предприятий, которые превысили в отчётном периоде 90 млн руб. В то же время в организациях частной формы собственности зафиксировано некоторое снижение инвестиций (-9,0%) – их объём сложился в пределах 145 млн руб. (158,9 млн руб. в I квартале 2013 года).

По итогам отчётного периода можно констатировать некоторую активизацию внешнеэкономической деятельности хозяйствующих субъектов республики. По данным Государственного таможенного комитета ПМР, за январь-март 2014 года совокупный объём экспорта приднестровских товаров возрос в 1,4 раза, достигнув 168,4 млн долл.

Повышательная динамика главным образом задавалась ситуацией в чёрной металлургии, возобновившей производственный процесс и, соответственно, экспорт. В итоге, абсолютная величина реализованной за рубеж продукции превысила отметку 50 млн долл., тогда как годом ранее она не достигала и 5 млн долл.

В противовес этому поставки доминировавших в I квартале прошлого года топливно-энергетических товаров сократились на 16,5%, до 39,6 млн долл., а их долевое представление снизилось с 40,0 до 23,5%.

Рост таможенной стоимости импортированной на территорию республики продукции сложился не столь масштабным, как экспортированной – +9,1%. В результате абсолютная величина импорта составила 416,0 млн долл. Традиционно основная часть закупок за рубежом (почти 53%) представлена топливно-энергетическими товарами, при этом их объём за январь-март 2014 года сократился на 6,3%, до 219,1 млн долл. Другой существенной позицией (10,4%) остаётся импорт продовольственных товаров и сырья, сумма которого сохранилась практически на базисном уровне (+0,6%, до 43,2 млн долл.). Вместе с этим восстановление ритмичности деятельности металлургической промышленности обусловило значительное повышение спроса на сырьевые материалы для производства (рост в 4,0 раза, до 37,6 млн долл.).

В результате транзакций, осуществлённых экономическими агентами Приднестровья в январе-марте 2014 года, сальдо внешнеторгового оборота составило -247,6 млн долл. против -262,1 млн долл. в базисном периоде.

Потребительский рынок

В первом квартале объём продаж товаров и услуг на фоне слабовыраженной динамики цен и спроса со стороны населения сложился на уровне 2 276,9 млн руб., превысив показатель I квартала 2013 года на 2,3%. В сопоставимой оценке расхождение с базисным значением составило минимальные +0,5%. При этом розничный товарооборот в реальном выражении характеризовался сжатием на 1,1%, в то время как сегмент услуг демонстрировал заметный рост – +5,7%. На покупку товаров и питание вне дома жителями республики было потрачено 1 713,6 млн руб. (+1,1%), что составило примерно 1 130,6 руб. в месяц на душу населения. На

Официальные документы

приобретение непродовольственных товаров направлялось порядка 55% объёма средств, идущих на текущее материальное потребление. Спрос на продукты питания сложился на уровне 770,2 млн руб. (+2,2%), однако в сопоставимой оценке оказался ниже базисного значения на 4,5%.

В первые три месяца текущего года активно развивался сектор платных услуг населению, объём которых, удерживая лидерство по темпам роста, определил состояние потребительского рынка за период. В номинальном выражении организации всех форм собственности и физические лица оказали услуг на сумму 563,3 млн руб., в том числе бытовых – 19,8 млн руб. (+10,2%). На оплату услуг в расчёте на душу населения направлялось порядка 370 руб. в среднем в месяц.

Тенденция снижения инфляционного давления на внутреннем потребительском рынке, сформированная в предыдущем году, была сохранена и в отчётном периоде. За январь-март 2014 года средний уровень цен на товары и услуги повысился всего на 0,5% (-1,5 п.п.). Таким образом, показатель инфляции в годовом выражении продолжил движение к историческим минимумам: накопленный за 12 месяцев инфляционный эффект оценивается в пределах 2,2% (годом ранее соответствующий показатель составлял 6,3%), что, по оценке центрального банка, обеспечивает все предпосылки для формирования показателя по итогам года на уровне 4% (± 1 п.п.).

Сохранить ценовую стабильность на потребительском рынке удалось благодаря комплексному воздействию административных и рыночных факторов. Так, принятое Правительством ПМР решение о не повышении тарифов на энергоносители для населения в I квартале позволило уменьшить давление на сводный индекс со стороны сектора услуг (с 5,3% в базисном периоде до 3,2% в отчётном). Отрицательный вклад в СИПЦ (-0,65 п.п.) обеспечили дефляционные процессы (-1,7%) в непродовольственном сегменте. Подобный квартальный тренд по группе «непродовольствие» зафиксирован впервые с начала 2000-х годов. Благоприятные погодные условия аграрного сезона 2013 года в республике, а также низкая волатильность мировых рынков позволили сформировать индекс цен на продовольствие на минимальном с 2010 года уровне – 1,2%.

Немаловажную роль в снижении совокупного инфляционного давления, прежде всего в части базовой компоненты, сыграла взвешенная валютная политика. За первый квартал официальный курс доллара США сохранился на уровне 11,1 руб./долл. Устойчивость национальной денежной единицы особенно важна в периоды глобальных потрясений, один из которых мир переживает в настоящее время. Данный фактор является своеобразным психологическим якорем как для населения, так и для хозяйствующих субъектов. Наиболее очевидно это на фоне валютной лихорадки, которая охватила рынки сопредельных государств.

Банковский сектор

По состоянию на 1 апреля 2014 года совокупная валюта баланса-нетто действующих коммерческих банков сложилась на уровне 6 760,6 млн руб., что превышает показатель на 1 января 2014 года на 5,2% и на 1 апреля 2013 года – на 22,7%.

Совокупный капитал банковской системы увеличился с начала года на 0,6%, или на 7,4 млн руб., составив на 1 апреля 2014 года 1 341,9 млн руб. При этом коэффициент достаточности капитала¹ практически в 8 раз превзошёл минимально требуемую отметку, достигнув 63,1%. Коэффициент качества капитала², превысивший рекомендованное значение (0,25), сложился на отметке 0,29, что свидетельствует о потенциальной возможности нарастить денежные потоки и прибыль.

Динамика привлечённых средств коммерческих банков показала рост на 6,4% к уровню начала года, обеспечив 80,2% валюты баланса. По состоянию на 1 апреля 2014 года совокупный

¹ без учёта ЗАО «Банк сельхозразвития»

² отношение собственного капитала к доходоприносящим активам

объём обязательств банковской системы составил 5 418,7 млн руб. Наибольший приток средств в отчётном периоде отмечался со стороны физических лиц. Так, остатки на депозитах до востребования и срочных вкладах увеличились на 16,3% (на 293,6 млн руб.) и на 1 апреля 2014 года составили 2 096,4 млн руб., что соответствует около 39% привлечений. Средневзвешенная номинальная процентная ставка по депозитам физических лиц в рублях по итогам квартала зафиксирована на отметке 5,5% годовых, в иностранной валюте – 5,0%.

Остатки на счетах корпоративных клиентов на 1 апреля 2014 года составили 2 350,4 млн руб., что ниже уровня на начало года на 5,0%.

В целом объём срочных депозитов хозяйствующих субъектов и населения, оставаясь основным источником фондирования, увеличился на 1,9% и на 1 апреля 2014 года сложился на отметке 2 249,6 млн руб., что соответствует 41,5% привлечённых ресурсов (-1,9 п.п.).

Расширение объёма привлечённых ресурсов позволило нарастить и кредитные вложения банков в экономику. За отчётный период совокупная задолженность субъектов нефинансового сектора по кредитам увеличилась на 3,4%, или 121,4 млн руб., составив на 1 апреля 2014 года 3 693,7 млн руб. В том числе ссудная задолженность юридических лиц возросла на 3,5%, до 2 712,8 млн руб.; физических лиц – на 3,0%, до 981,0 млн руб. Средневзвешенная номинальная ставка по вновь предоставленным кредитам для юридических лиц в валюте составила 11,7% годовых, в рублях – 11,8% годовых; для физических лиц – 16,3% и 14,5% годовых соответственно.

Интегрированный показатель качественных характеристик операций кредитования банков сложился на достаточно высокой отметке – 97,5%³ (-0,2 п.п.). Более половины совокупного ссудного портфеля составляют стандартные займы (52,8%); каждый пятый рубль выданных ссуд относится к категории нестандартных займов. Размер сформированного банками резерва по кредитным рискам возрос на 7,8%, до 218,9 млн руб.

В I квартале 2014 года ликвидность банковского сектора сохранялась на высоком уровне, существенно превышая установленные пределы, составив: мгновенная ликвидность – 69,6%, текущая – 82,6% и долгосрочная – 84,5%.

Рост доходов банков (+10,6%, до 205,2 млн руб.), обусловленный преимущественно увеличением поступлений от кредитования клиентов (на 17,8%, до 101,1 млн руб.), при незначительном сокращении уровня расходов (-0,4%, до 168,5 млн руб.) обеспечил увеличение чистой прибыли коммерческих банков в 1,7 раза, до 30,2 млн руб.

В результате рентабельность капитала (ROE) действующих кредитных организаций возросла с 5,8 до 9,0%, рентабельность активов (ROA) сложилась на отметке 1,8% против 1,3% годом ранее. Общий уровень рентабельности, позволяющий оценить долю прибыли в полученных банками доходах, составлявший год назад 9,5%, в отчётном квартале соответствовал 14,7%.

Монетарная сфера

Значение официального курса доллара США к рублю ПМР, находясь в рамках утверждённого валютного коридора (11,0-11,3 руб. ПМР/долл. США), в течение I квартала сохранялось на уровне 11,1 руб. ПМР.

Совокупная ёмкость наличного сегмента валютного рынка по итогам отчётного периода составила в эквиваленте 188,2 млн долл., что на 7,5% выше сопоставимой отметки 2013 года. Итогом операций на наличном сегменте валютного рынка стала нетто-покупка банками и кредитными организациями валютных средств в объёме, эквивалентном 19,5 млн долл., против 26,5 млн долл. годом ранее. Наибольший удельный вес занимали операции с долларом США – около 62,3% по покупке и 80,5% по продаже.

³ (задолженность по кредитам – просроченная задолженность по кредитам) / задолженность по кредитам

Официальные документы

Средневзвешенный рыночный курс покупки банками и небанковскими кредитными организациями наличного доллара США сложился на отметке 11,0171 руб. ПМР, продажи – 11,1272 руб. ПМР.

Совокупный оборот валютнообменных операций на внутреннем валютном аукционе банков составил 336,8 млн в долларовом эквиваленте (+9,1%), а чистая продажа банками хозяйствующим субъектам безналичных валютных средств – 17,1 млн долл. (36,0 млн долл. годом ранее). Основной объём операций совершался с долларом США – 59,7% по покупке и 75,6% по продаже. Средневзвешенный курс покупки банками у своих клиентов на внутреннем валютном аукционе доллара США составил 11,0964 руб. ПМР, продажи – 11,1438 руб. ПМР.

Часть средств, необходимых для удовлетворения потребностей клиентов, банки привлекали на межбанковском рынке. По итогам января-марта 2014 года его ёмкость увеличилась в 1,8 раза, до 70,2 млн долл. в эквиваленте, из них на доллар США пришлось 52,9 млн.

На фоне сокращения нетто-показателей купли-продажи иностранной валюты изменение объёма денежной массы, номинированной в иностранной валюте, было малозначительным. В результате объём совокупного денежного предложения увеличился за первый квартал на 0,5%, составив на 1 апреля 2014 года 5 974,6 млн руб. На его динамику в основном оказал влияние рост рублёвой составляющей – на 1,2% в номинальном и на 0,6% в реальном выражении⁴, до 2 133,1 млн руб. Вектор изменения национальной денежной массы был задан накоплением остатков средств на текущих счетах (+8,0%, до 1 102,0 млн руб.), вследствие чего их доля в итоговом показателе повысилась на 3,3 п.п., до 51,7%. При этом по остальным составляющим наблюдалась понижательная динамика. Таким образом, по состоянию на 1 апреля 2014 года в безналичных расчётах участвовало 1 299,7 млн руб. (+5,9%).

Сумма наличных денежных средств, находящихся в обращении, на 1 апреля 2014 года сложилась на уровне 833,4 млн руб. (из них 5,9 млн руб., или 0,7%, были представлены юбилейными и памятными монетами), что на 5,4% (или на 47,8 млн руб.) ниже значения на начало отчётного периода. В результате коэффициент наличности национальной денежной массы снизился с 41,8% на 1 января 2014 года до 39,1% на 1 апреля 2014 года.

Рублёвая денежная база сократилась на 6,3% и на 1 апреля 2014 года составила 1 577,3 млн руб. Основопологающим фактором выступило уменьшение наличной составляющей – на 6,2%, или на 64,1 млн руб., до 964,3 млн руб., из которых 130,9 млн руб. находилось в кассах банков. Денежный мультипликатор M2x (отношение национальной денежной массы и денежной базы) по сравнению с уровнем начала 2014 года повысился с 1,25 до 1,35.

1.2. Денежно-кредитная политика

В I квартале 2014 года денежно-кредитная политика центрального банка была направлена на сохранение стабильности финансовой системы, а также поддержание низкоинфляционной среды. Набор применяемых инструментов соответствовал потребностям регулирования отдельных сегментов монетарной сферы.

Норматив обязательных резервов в первом квартале остался неизменным и сохранился на уровне 8% от обязательств кредитных организаций перед юридическими лицами в рублях ПМР и 14% – в иностранной валюте. При этом депонирование обязательных резервов осуществлялось исключительно в национальной валюте.

С целью недопущения давления на валютный рынок в условиях избыточной рублёвой ликвидности правлением Приднестровского республиканского банка 28 марта 2014 года (протокол № 13) было принято решение о повышении норматива обязательных резервов по обязательствам кредитной организации перед юридическими лицами в рублях ПМР: с 1 мая 2014 года – с 8% до 10%, и с 1 июня 2014 года – с 10% до 12%.

⁴ индекс-дефлятор равен 1,0054

Общий объём средств, аккумулированных за отчётный период в центральном банке в качестве обязательных резервов, вырос на 17,0 млн руб. и составил по действующим банкам 232,7 млн руб.

Ставка страховых взносов, депонируемых в Приднестровском республиканском банке исключительно в национальной валюте, также не изменялась и составляла 2% от обязательств банка перед физическими лицами в рублях ПМР и 10% – в иностранной валюте.

Одновременно с изменением норматива обязательного резервирования правлением Приднестровского республиканского банка 28 марта 2014 года (протокол № 13) принято решение о повышении ставки страховых взносов с 1 мая 2014 года с 2% до 4% и с 1 июня 2014 года – с 4% до 6% по обязательствам кредитной организации перед физическими лицами в рублях ПМР.

За период с 1 января по 31 марта 2014 года включительно объём страховых фондов по действующим банкам увеличился на 5,6%, до уровня 170,4 млн руб.

В условиях сохранения низких темпов инфляции и стабильности в монетарной сфере ставка рефинансирования Приднестровского республиканского банка, установленная с 15 ноября 2013 года в размере 4,5% годовых, в отчётном периоде не изменялась.

В I квартале 2014 года Приднестровский республиканский банк продолжал использовать краткосрочные депозитные операции «овернайт». Совокупный объём денежных средств, объявленный Приднестровским республиканским банком к привлечению в депозиты «овернайт» в течение одного рабочего дня, составил 200 млн руб. ПМР, доходность по ним – 0,6% годовых. В рамках этих операций было задействовано 4 425,0 млн руб., что позволило отвлечь данные ресурсы от возможных спекуляций на валютном рынке.

По состоянию на 1 апреля 2014 года совокупная задолженность коммерческих банков по предоставленным средствам Приднестровского республиканского банка составила 452,3 млн руб., в том числе по кредитам – 97,0 млн руб. (включая просроченную задолженность ОАО «Бендерысоцбанк» в сумме 9 млн руб.), по депозитам – 355,3 млн руб. При этом задолженность по межбанковским кредитам в отчётном периоде уменьшилась на 101,9 млн руб. ПМР за счёт погашения кредитов ЗАО «Банк сельхозразвития», предоставленных под государственные гарантии.

Принимая во внимание складывающиеся на внутреннем валютном рынке тенденции, с 28 февраля 2014 года была повышена норма обязательной продажи части валютной выручки, получаемой от реализации товаров, работ, услуг на территории Приднестровской Молдавской Республики за наличную иностранную валюту. В результате в I квартале объём обязательной продажи иностранной валюты от указанной выручки в долларовом эквиваленте составил порядка 8,0 млн. При этом на валютном аукционе Приднестровским республиканским банком было продано в собственные портфели банков 45,7 млн долл. Объём валютных интервенций в рамках агентского соглашения сложился на уровне 2,9 млн в долларовом эквиваленте. По состоянию на 1 апреля 2014 года величина золотовалютных резервов составила 51,8 млн долл. в эквиваленте.

1.3. Оценка перспектив выполнения прогнозных параметров денежно-кредитной политики до конца 2014 года

Центральный банк в своей деятельности до конца 2014 года будет ориентироваться на параметры, заявленные в Основных направлениях единой государственной денежно-кредитной политики на 2014 год и плановый период 2015 и 2016 годов, и применять максимально эффективный набор инструментов в соответствии со складывающейся ситуацией.

Так, нормы обязательного резервирования в 2014 году будут находиться в пределах, установленных Законом Приднестровской Молдавской Республики «О центральном банке Приднестровской Молдавской Республики» (не более 15%), и корректироваться в зависимости от состояния ликвидности денежной системы.

Параметры ставки рефинансирования до конца 2014 года могут быть пересмотрены под воздействием динамики инфляционных процессов, состояния финансового и денежного рынков.

Оценивая текущую ситуацию в экономике, которая характеризуется умеренной деловой активностью, низким инфляционным фоном, можно ожидать формирование прироста объема национальной денежной массы в пределах ниже прогнозируемых параметров.

Таргетирование валютного курса приднестровского рубля будет осуществляться в соответствии с заявленными направлениями в рамках режима управляемого плавления. До конца года ПРБ прогнозирует поддержание курса в пределах установленного коридора 11,0-11,3 руб. ПМР/долл. США, средневзвешенное значение ожидается на уровне 11,1 руб. ПМР/долл. США.

За период с января по апрель 2014 года было отмечено незначительное снижение (-0,8%) золотовалютных резервов, вследствие проводимых Приднестровским республиканским банком валютных интервенций. Однако уже по состоянию на 1 мая величина ЗВР возросла до 55,5 млн в долларовом эквиваленте. При оптимистичном сценарии развития экономической ситуации, предполагающем увеличение объемов экспортных операций хозяйствующих субъектов, можно ожидать дальнейшее наращивание ЗВР.

2. ПРОГНОЗ МАКРОЭКОНОМИЧЕСКОГО РАЗВИТИЯ ПРИДНЕСТРОВСКОЙ МОЛДАВСКОЙ РЕСПУБЛИКИ В 2015 ГОДУ И ПЛАНОВОМ ПЕРИОДЕ 2016 и 2017 ГОДОВ

Министерство экономического развития разработало вариативный прогноз сценарных условий социально-экономического развития Приднестровской Молдавской Республики на 2015-2017 годы, базирующийся на концепции реформирования налоговой системы в среднесрочной перспективе. Предложенные варианты прогноза основываются на различных моделях внешнеэкономических условий и отличаются базовыми принципами осуществления хозяйствующими субъектами республики внешнеэкономической деятельности, а также перспективами повышения конкурентоспособности отечественной продукции и эффективностью реализации государственной политики (табл. 1).

I вариант прогноза (умеренно оптимистичный) характеризуется сохранением действующих условий осуществления внешнеэкономической деятельности для экономических агентов республики и отражает развитие экономики в условиях реализации государственной политики, направленной на повышение макроэкономической и социальной устойчивости, на стимулирование экономического роста и повышение энергоэффективности экономики, а также предполагает более благоприятную внешнеэкономическую конъюнктуру для ведущих промышленных предприятий республики по сравнению с 2013 годом. В случае данного варианта реальный прирост экономики в 2015-2017 годах планируется в диапазоне от 2,5% до 3,7% соответственно.

II вариант прогноза (пессимистичный) предполагает осложнение внешнеполитической ситуации в связи со стремлением соседних государств (Республики Молдова и Украины) интегрироваться в европейскую зону свободной торговли, а также дальнейшую дестабилизацию политической и экономической ситуации на Украине. Динамика ключевого показателя развития экономики в этих условиях будет характеризоваться отрицательным трендом на протяжении всего среднесрочного периода и прогнозируется на уровне: в 2015 году – -2,2%, в 2016 году – -1,9%, в 2017 году – -1,8% к показателю предыдущего периода.

Учитывая возможные перспективы изменений в налоговой системе Приднестровской Молдавской Республики, прежде всего, введение налога на добавленную стоимость, центральный банк прогнозирует развитие инфляционных процессов в республике в 2015 году по двум сценариям.

Макроэкономические показатели развития Приднестровской Молдавской Республики

	2015 год		2016 год		2017 год	
	I вариант	II вариант	I вариант	II вариант	I вариант	II вариант
Валовой внутренний продукт, млн руб.	13 791,6	11 396,5	14 857,2	11 697,2	16 173,6	12 060,1
% к предыдущему году (в сопоставимых ценах)	102,5	97,8	103,0	98,1	103,7	98,2
Дефлятор ВВП	104,5	104,5	104,6	104,6	105,0	105,0
Объём розничного товарооборота, млн руб.	9 340,0	7 610,0	10 150,0	7 830,0	11 050,0	8 120,0
% к предыдущему году (в текущих ценах)	108,6	102,1	108,7	102,9	108,9	103,7
Внешнеторговый оборот, млн долл.	2 932,1	2 476,4	3 145,4	2 534,9	3 388,9	2 608,3
% к предыдущему году	106,7	101,8	107,3	102,4	107,7	102,9
Экспорт товаров, млн долл.	836,1	660,3	904,1	672,7	985,5	688,8
% к предыдущему году	107,0	101,3	108,1	101,9	109,0	102,4
Импорт товаров, млн долл.	2 096,0	1 816,1	2 241,3	1 862,2	2 403,4	1 919,5
% к предыдущему году	106,6	102,0	106,9	102,5	107,2	103,1
Дефицит торгового баланса, млн долл.	-1 259,9	-1 155,8	-1 337,2	-1 189,5	-1 417,9	-1 230,7
% к предыдущему году	106,4	102,4	106,1	102,9	106,0	103,5

Первый основан на текущих тенденциях развития социально-экономической сферы без существенных изменений административной среды, при котором уровень инфляции оценивается в пределах $6\% \pm 1$ п.п. При втором сценарии, предполагающем реформирование налоговой системы, центральным банком принимается оценка показателя инфляции, соответствующая прогнозу Министерства экономического развития ПМР – $9\% \pm 1$ п.п.

Регулирование центральным банком денежно-кредитной сферы будет производиться с учётом необходимости поддержания минимальных темпов потребительской инфляции независимо от сценариев развития экономической ситуации.

Исходя из обозначенных в данном документе перспектив, на основе анализа текущих тенденций с учётом возможных изменений внешнеэкономических условий и динамики развития отечественной экономики, Приднестровский республиканский банк сформировал вариативную прогнозную оценку показателей платёжного баланса.

Первый вариант базируется на позитивном сценарии развития мировой экономики, которая будет демонстрировать медленный, но поступательный рост. Стабильное развитие ситуации на мировых товарных и финансовых рынках, благоприятное решение вопросов, связанных с условиями внешней торговли экономических агентов республики, оживление деловой активности будут способствовать формированию ряда позитивных тенденций:

- 1) расширению внешнеторгового оборота;
- 2) повышению темпов роста экспортных поставок и, соответственно, увеличению его доли в структуре внешнеторгового оборота;
- 3) интенсификации торговых отношений с государствами – участниками СНГ, а также со странами Европейского союза, экономики которых отражают восстановительный тренд;
- 4) наращиванию объёма экспорта продовольственных товаров и сырья, в том числе аграрной продукции, и одновременному снижению зависимости от импорта данной группы товаров;
- 5) усилению процессов диверсификации в экономике, реализации адекватных мер по импортозамещению и повышению конкурентоспособности отечественной продукции.

Согласно данному варианту, внешнеторговый оборот в прогнозном периоде расширится на 6,7% в 2015 году (до 2 932,1 млн долл.) с сохранением поступательного роста в последующем.

Положительную динамику будут поддерживать улучшение ценовой конъюнктуры на основные товары приднестровского экспорта, при расширении его структуры, а также реализация эффективных мер государственной поддержки малого и среднего бизнеса, совершенствование налогообложения, таможенно-тарифной и бюджетной политики. Наиболее перспективным направлением государственной внешнеэкономической политики будет продвижение и поддержка экспорта на рынки стран Таможенного союза. Основу импорта в связи с отсутствием собственных первичных топливно-энергетических ресурсов и достаточной материально-сырьевой базы для обеспечения промышленного производства составят природный газ, чёрные и цветные металлы, хлопок, машиностроительная продукция. При этом в условиях активизации производственной деятельности и инвестиционного спроса прогнозируется расширение импорта товаров производственно-технического назначения и инвестиционного характера. В итоге отрицательное сальдо торгового баланса в 2015 году может превысить 1 200 млн долл. и характеризоваться тенденцией умеренного роста в среднесрочной перспективе.

Второй вариант прогноза предполагает понижательные тренды экономик стран основных торговых партнёров, риски сжатия внешнего спроса. Дополнительным давлением на внешнеэкономическую деятельность может стать возникновение административных барьеров в связи с подписанием соглашения об ассоциации с Европейским союзом Республикой Молдова и перспективы подписания данного документа Украиной. Параметры его реализации предполагают менее масштабное отрицательное сальдо внешнеторговых операций – ориентировочно 1 150 млн долл. в 2015 году, как результат затормаживания экспортно-импортных процессов. В дальнейшем прогнозируется сопоставимая динамика прироста, в среднем на 30-40 млн долл. ежегодно.

Дефицит текущего счёта будет покрываться соответствующими объёмами притока капитала, инвестиций и финансовых ресурсов, в том числе за счёт наращивания задолженности резидентов и государства. Компенсирующими факторами в этом случае выступают:

- 1) гуманитарная и техническая помощь, полученная от Российской Федерации;
- 2) гранты и помощь на развитие в пользу неправительственных организаций;
- 3) привлечение хозяйствующими субъектами ПМР средств из внешних источников, в том числе коммерческие кредиты и займы;
- 4) поступление средств от трудовых мигрантов;
- 5) приток инвестиционного капитала из-за рубежа (прямые и портфельные инвестиции).

Существенное изменение макроэкономической и политической среды может потребовать пересмотра основных прогнозных показателей.

3. ЦЕЛИ И ИНСТРУМЕНТЫ ДЕНЕЖНО-КРЕДИТНОЙ ПОЛИТИКИ В 2015 ГОДУ И ПЛАНОВОМ ПЕРИОДЕ 2016 и 2017 ГОДОВ

Стратегическими целями денежно-кредитной политики на предстоящий период центральный банк видит содействие экономическому росту, поддержание стабильности в монетарной и валютной сферах. В связи с этим планируется сохранить модель денежно-кредитной политики, основанной на таргетировании валютного курса с одновременным акцентом на регулировании инфляционных процессов совместно с уполномоченными органами государственной власти.

3.1. Политика валютного курса

Политика валютного курса Приднестровского республиканского банка в 2015 году и плановом периоде 2016 и 2017 годов будет направлена на сдерживание существенных колебаний курса приднестровского рубля к доллару США, поддержание стабильности национальной

финансовой системы, а также создание условий, способствующих развитию банковской системы и экономики республики в целом. Курсовая политика будет проводиться в рамках режима управляемого плавающего валютного курса. Операции по покупке-продаже иностранной валюты на внутреннем валютном аукционе Приднестровского республиканского банка останутся одним из ведущих инструментов воздействия на внутренний валютный рынок.

Основной объём внешнеторговых операций хозяйствующих субъектов с большой долей вероятности по-прежнему будет осуществляться в долларах США. Американская валюта продолжит доминировать и в качестве средства сбережения для физических лиц. Данные факторы выступают для Приднестровского республиканского банка предпосылками для сохранения в качестве главного ориентира монетарной политики в 2015 году и плановом периоде 2016 и 2017 годов курсового соотношения рубль ПМР/доллар США.

Уровень обменного курса национальных валют других стран к приднестровскому рублю будет определяться на основе кросс-курсов данных валют к доллару США, а также исходя из соотношения спроса и предложения на иностранную валюту на внутреннем валютном рынке республики.

Тенденции изменения курса рубля в среднесрочной перспективе будут определяться движением средств в рамках внешнеэкономической деятельности, формирующимся под воздействием как внешних факторов, так и процессов, происходящих в экономике республики.

При заданных прогнозируемых вариантах развития макроэкономической ситуации, а также приоритетах денежно-кредитной политики, центральный банк на 2015-2017 гг. ставит целью поддержание курса в пределах 11,0-11,3 руб. ПМР/долл. США. Таким образом, исходя из текущего курса 11,1 руб. ПМР за доллар США, темпы изменения курсового соотношения могут составить от -0,9% до 1,8%. При более существенном изменении факторов внешней и внутренней среды центральный банк заблаговременно инициирует изменения в денежно-кредитную политику.

3.2. Денежная программа

В основу формирования денежной программы на 2015 год и последующий период были положены текущие и прогнозные темпы социально-экономического развития, ожидаемая динамика активности хозяйствующих субъектов, тренд инфляционных процессов.

Исходя из заданных предпосылок, расширение национальной денежной массы в 2015 году не превысит 300,0-400,0 млн руб. В последующий период изменение показателя прогнозируется в близких параметрах. Таким образом, рост хозяйственной активности обусловит более существенное расширение денежной массы по сравнению с темпами инфляции, сдерживаемыми мерами административного и денежно-кредитного регулирования. На 1% инфляции придётся 2% ± 1 п.п. роста денежной массы. Рублёвая денежная база будет соответствовать 60-70% объёма национальной денежной массы.

Показатели денежной программы не являются целевым ориентиром монетарного регулирования, в связи с этим при необходимости достижения ключевых индикаторов денежно-кредитной политики они могут уточняться.

3.3. Инструменты денежно-кредитного регулирования

В 2015 году и плановом периоде 2016 и 2017 годов Приднестровский республиканский банк продолжит работу по оптимизации системы инструментов денежно-кредитного регулирования, совершенствованию механизмов проведения собственных операций на основе прогнозов показателей ликвидности банковского сектора.

В зависимости от реализации различных сценариев макроэкономического развития, оказывающих влияние на динамику денежно-кредитных показателей, Приднестровский республиканский банк намерен активно применять инструменты предоставления денежных средств банковскому сектору или абсорбирования свободной ликвидности кредитных

Официальные документы

организаций для достижения целевых ориентиров денежно-кредитной политики в среднесрочной перспективе. Выбор инструментов для соответствующих операций корректировки ликвидности будет зависеть от конкретных условий сегментов денежного рынка.

Установление ставки рефинансирования будет производиться в зависимости от инфляционного тренда и результатов анализа макроэкономической ситуации в республике. Управление ставкой рефинансирования преследует цель изменения процентных ставок по кредитам и депозитам, а также определение реальных денежных условий функционирования национальной экономики.

В случае формирования дефицита банковской ликвидности Приднестровский республиканский банк обеспечит применение необходимого набора инструментов рефинансирования на основе сочетания операций по предоставлению средств на аукционной основе и операций постоянного действия, объёмы которых будут зависеть от конечных целей регулирования потребности банков в заёмных ресурсах.

При формировании избыточного денежного предложения Приднестровский республиканский банк в качестве инструментов для его абсорбирования продолжит использование операций по привлечению денежных средств кредитных организаций в депозиты, как на условиях «овернайт», так и на аукционной основе. Дополнительным инструментом регулирования ликвидности могут служить операции по выпуску центральным банком собственных облигаций.

Нормы обязательного резервирования как неотъемлемый оперативный инструмент денежно-кредитной политики будут поддерживаться на уровне, адекватном развитию макроэкономической ситуации, и использоваться в качестве прямого инструмента регулирования ликвидности банковского сектора. В случае ухудшения финансовой устойчивости, а также избыточной ликвидности банков, когда применение иных инструментов для её абсорбирования не сможет дать должного эффекта, Приднестровский республиканский банк допускает вероятность повышения действующего норматива обязательных резервов, при этом их максимальный уровень в соответствии с Законом Приднестровской Молдавской Республики «О центральном банке Приднестровской Молдавской Республики» составит не более 15%.

Возможность проведения Приднестровским республиканским банком операций на открытом рынке с государственными ценными бумагами зависит от действующего законодательства, функционирования полноценного фондового рынка и обращения на нём рыночных государственных ценных бумаг.

4. РАЗВИТИЕ БАНКОВСКОЙ СИСТЕМЫ И БАНКОВСКОГО НАДЗОРА В 2015 ГОДУ И ПЛАНОВОМ ПЕРИОДЕ 2016 и 2017 ГОДОВ

Мероприятия по совершенствованию банковской системы

В направлении совершенствования банковской системы в период 2015-2017 гг. Приднестровский республиканский банк основное внимание будет уделять повышению его взаимодействия с реальным сектором экономики, обеспечивая при этом высокий уровень устойчивости, надёжности, а также эффективности функционирования финансово-банковских учреждений. Важным условием реализации данной цели являются транспарентность и рыночная дисциплина участников, развитие систем корпоративного управления и управления рисками.

Центральный банк Приднестровской Молдавской Республики продолжит рассматривать вопросы организации и функционирования банковского регулирования и банковского надзора, ориентируясь на международно-признанные нормы, с учётом особенностей функционирования приднестровского рынка банковских услуг.

Особое внимание, как и ранее, будет уделено вопросам, касающимся реализации содержательного подхода к оценке рисков кредитной организации, использования в этих целях мотивированного суждения.

Одним из важнейших направлений в части модернизации банковского контроля (надзора) сохраняется совершенствование нормативно-правовой базы в целях более полной реализации принципов организации управления рисками в кредитных организациях.

В рамках оптимизации надзорной нагрузки на кредитные организации и повышения качества инспекционной деятельности будет продолжено совершенствование процедур организации проверок кредитных организаций на основе унификации подходов к их организации и проведению по всем направлениям деятельности кредитных организаций.

Совершенствование правового регулирования банковской деятельности

В 2015 году и в последующий среднесрочный период центральный банк продолжит мероприятия по разработке и совершенствованию нормативных актов, основанных на ориентирах, выбранных в 2012-2014 годах, обеспечивающих их соответствие главной цели банковского регулирования и надзора, определённой Законом Приднестровской Молдавской Республики «О центральном банке Приднестровской Молдавской Республики» – поддержанию стабильности банковской системы, защите интересов вкладчиков и кредиторов.

В среднесрочном периоде центральный банк также продолжит мероприятия по совершенствованию нормативно-правовой базы в сфере противодействия легализации (отмыванию) доходов, полученных преступным путём, и финансированию терроризма.

ЗАКЛЮЧЕНИЕ

Придерживаясь целей, обозначенных при переходе на среднесрочное планирование, центральный банк в своей деятельности планирует акцентировать внимание на оптимизации набора инструментов реагирования на изменение условий проведения денежно-кредитной политики.

В качестве основного целевого параметра денежно-кредитной политики в предстоящем периоде планируется сохранить значение валютного курса при установлении пределов его колебаний. Остальные показатели являются контрольно-индикативными. Кроме того, центральный банк в рамках реализации механизма монетарного регулирования осуществляет шаги по расширению сферы антиинфляционного реагирования. Так, в данном документе Приднестровский республиканский банк разрабатывал свои прогнозы, исходя из собственной оценки динамики инфляционных процессов, ожидаемых в предстоящем периоде.

ПЛАТЁЖНЫЙ БАЛАНС ПМР ЗА ЯНВАРЬ-СЕНТЯБРЬ 2014 ГОДА⁵

Динамика агрегированных статей счёта текущих операций в течение отчётного периода была разнонаправленной. Так, на фоне сокращения дефицита торгового баланса, значительно возросло отрицательное сальдо баланса услуг. С учётом всех структурных изменений пассивный результат первого счёта платёжного баланса составил 603,3 млн долл.

Операции с внешними финансовыми ресурсами (включая изменения резервных активов) обусловили увеличение нетто-обязательств резидентов республики на 628,1 млн долл. на фоне сужения чистых активов на 28,9 млн долл.

Счёт текущих операций

Восстановление внешнеэкономической активности резидентов республики, наблюдавшееся в течение большей части первой половины 2014 года, к концу отчётного периода сменилось её резким замедлением, а в разрезе некоторых операций вновь фиксировалась понижательная динамика (табл. 2). В результате, итогом внешнеторговых сделок, сгруппированных в рамках платёжного баланса республики, стал возврат к тенденции роста отрицательного сальдо счёта текущих операций (+6,6% до 603,3 млн долл.), прерванной в январе-сентябре 2013 года (-18,1%). Отличительной чертой изменений его структурных составляющих явилось существенное увеличение дефицита баланса услуг и переход из области отрицательных значений в зону положительных сальдо первичных доходов (рис. 1).

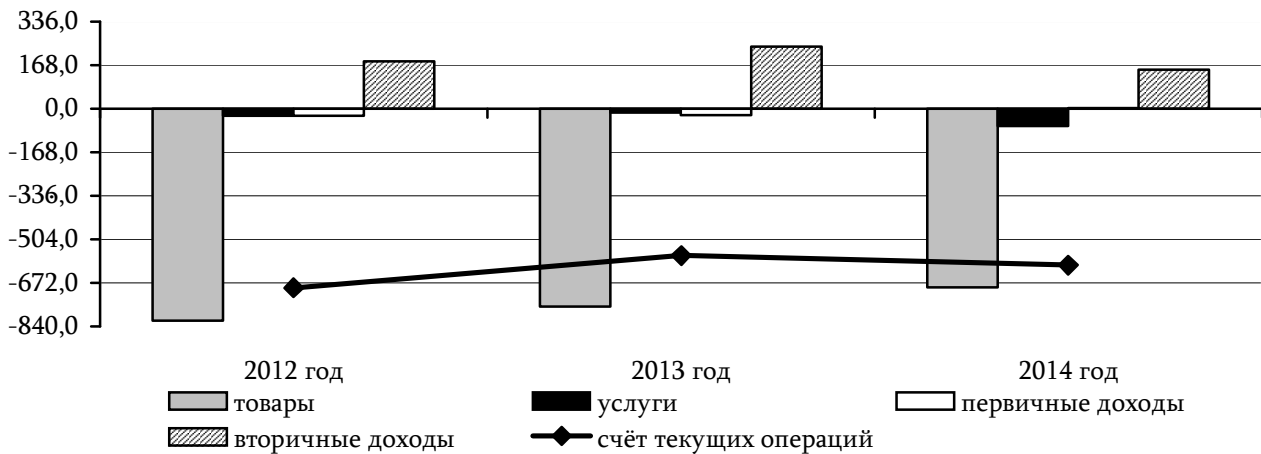


Рис. 1. Динамика сальдо счёта текущих операций и его компонент в январе-сентябре 2012-2014 гг., млн долл.

Совокупный внешнеторговый оборот⁶ республики в отчётном периоде превысил базисную отметку на 18,3%, достигнув 1 748,0 млн долл. В структуре показателя доленое представление экспорта, существенно сократившееся в последние годы, повысилось на 6,1 п.п. до 30,3%. Коэффициент покрытия импорта экспортом по сравнению с аналогичным показателем 2013 года возрос почти на 12 п.п. до 43,4%.

⁵ с I полугодия 2013 года формирование данных платёжного баланса осуществляется в соответствии с методологией РПБ

⁶ по методике платёжного баланса

Платёжный баланс ПМР (сальдо)^{7,8}

млн долл.

	январь-сентябрь 2012 года	январь-сентябрь 2013 года	январь-сентябрь 2014 года
1. СЧЁТ ТЕКУЩИХ ОПЕРАЦИЙ	-691,2	-566,1	-603,3
Товары и услуги	-844,8	-779,7	-757,8
A. Товары	-816,5	-763,8	-689,7
-экспорт	452,3	356,9	529,2
-импорт	1 268,8	1 120,7	1 218,8
B. Услуги	-28,3	-15,9	-68,1
-экспорт	41,9	51,8	52,2
-импорт	70,2	67,7	120,3
C. Первичные доходы	-27,6	-24,7	3,3
-получено	24,5	24,9	47,7
-выплачено	52,1	49,7	44,4
D. Вторичные доходы	181,2	238,4	151,1
-получено	210,3	272,0	217,3
-выплачено	29,1	33,6	66,2
2. СЧЁТ ОПЕРАЦИЙ С КАПИТАЛОМ	0,0	0,00	0,0
3. ФИНАНСОВЫЙ СЧЁТ	-505,2	-509,1	-657,1
Прямые инвестиции	-10,5	-57,1	-83,2
-чистое приобретение финансовых активов	0,1	0,3	0,6
-чистое принятие обязательств	10,6	57,4	83,8
Портфельные инвестиции	0,0	2,4	0,3
-чистое приобретение финансовых активов	0,0	2,4	0,3
-чистое принятие обязательств	0,0	0,0	0,0
Другие инвестиции	-572,5	-418,2	-571,6
-чистое приобретение финансовых активов	14,7	19,4	-27,3
из них:			
-торговые кредиты и авансы	14,5	-2,4	17,1
-ссуды и займы	-4,2	9,0	-14,0
-чистое принятие обязательств	587,2	437,6	544,3
из них:			
-торговые кредиты и авансы	-15,2	6,3	-3,7
-ссуды и займы	6,8	62,3	0,9
Резервные активы	77,8	-36,2	-2,5
4. СТАТИСТИЧЕСКИЕ РАСХОЖДЕНИЯ	186,0	57,0	-53,8
5. ОБЩИЙ БАЛАНС	0,0	0,0	0,0

Отрицательное сальдо торгового баланса, традиционно определяющее масштабы первого счёта платёжного баланса, составило 689,7 млн долл., снизившись на 9,7%. Как и ранее, большая часть совокупного показателя была сформирована операциями с резидентами стран Содружества –

⁷ данные за январь-сентябрь 2012 и 2013 годов уточнены

⁸ в некоторых случаях незначительные расхождения между показателями объясняются округлением величин

89,1%, или 614,4 млн долл., преимущественно с контрагентами из Российской Федерации (табл. 3). Доминировал дефицит по таким позициям, как «топливно-энергетические товары» (+4,0% до 426,9 млн долл.), «машиностроительная продукция» (-8,4% до 110,1 млн долл.) и «продовольственные товары и сырьё» (-31,7% до 49,5 млн долл.). В то же время положительный эффект оказало наращивание профицита по статьям «товары лёгкой промышленности» (+23,8% до 62,9 млн долл.) и «минеральные продукты» (рост в 1,5 раза до 28,4 млн долл.). Одновременно с этим улучшение ситуации в чёрной металлургии определило смену знака сальдо с отрицательного на положительное по позиции «металлы и изделия из них» (с -20,8 млн долл. до +45,4 млн долл.).

Таблица 3

Наиболее крупные внешнеторговые партнёры Приднестровья⁹

страна	импорт		экспорт		внешнеторговый оборот		сальдо
	млн долл.	уд. вес, %	млн долл.	уд. вес, %	млн долл.	уд. вес, %	
Россия	554,6	45,6	86,1	15,4	640,7	36,1	-468,5
Украина	158,9	13,1	33,4	6,0	192,3	10,8	-125,5
Молдова	89,6	7,4	213,2	38,1	302,8	17,1	123,6
Германия	61,5	5,1	24,2	4,3	85,7	4,8	-37,3
Италия	34,7	2,9	42,7	7,6	77,4	4,4	8,0
Польша	24,5	2,0	60,7	10,8	85,2	4,8	36,2

Активное наращивание экспортных поставок резидентами республики стало главным фактором динамики торгового баланса. Так, в стоимостном выражении объём проданной за рубеж продукции, согласно методике платёжного баланса, возрос в 1,5 раза и достиг 529,2 млн долл. Помесячная динамика характеризовалась изменчивостью. Средний показатель составил 61,0 млн долл. против 39,7 млн долл. в сопоставимом периоде 2013 года (рис. 2).

Основными партнёрами по-прежнему оставались хозяйствующие субъекты стран Содружества, однако в отчётном периоде их долевое представление в совокупном показателе снизилось на 10,8 п.п. до 66,1%. В целом стоимостная величина приднестровских товаров, реализованных в государства СНГ, зафиксирована на уровне 349,9 млн долл., увеличившись на 27,5%. Большая их часть была адресована экономическим агентам Республики Молдова (+35,2% до 213,2 млн долл.), Российской Федерации (+19,6% до 86,1 млн долл.) и Украины (+24,6% до 33,4 млн долл.).

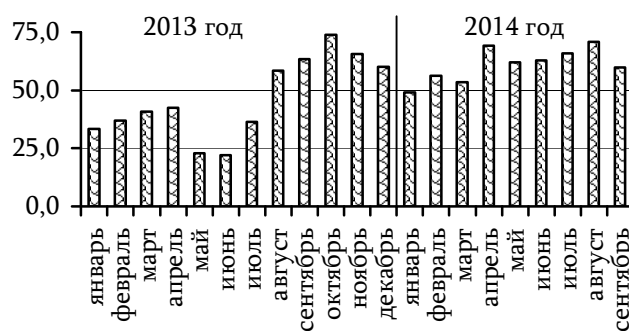


Рис. 2. Динамика экспорта в 2013 и в январе-сентябре 2014 гг., млн долл.

Более 55% прироста суммарного экспорта было обусловлено значительной активизацией торговых поставок в страны дальнего зарубежья (рост в 2,2 раза до 179,3 млн долл.). Среди них основными рынками сбыта являлись такие государства, как Польша (рост с 5,7 до 24,5 млн долл.), Италия (+17,6% до 42,7 млн долл.) и Германия (+11,5% до 24,2 млн долл.). В целом на страны Евросоюза пришлось 40,3%, или 213,3 млн долл. экспорта.

По итогам января-сентября 2014 года чёрная металлургия вернула звание лидера по объёмам экспорта (рис. 3). Стоимостная величина реализованной за рубежом продукции достигла 185,6 млн долл., сформировав более трети совокупного показателя против 18,0% годом ранее.

⁹ по данным Государственного таможенного комитета ПМР

Начиная со второй половины 2013 года вплоть до середины 2014 года, фиксировался ежемесячный рост поставок металла заграничным партнёрам (с 1,0 до 26,1 млн долл.). Однако в дальнейшем параметры деятельности ЗАО «Молдавский металлургический завод» начали сокращаться, и уже в сентябре был зафиксирован минимальный, за период возобновления продаж, уровень экспорта (15,7 млн долл.). В целом, увеличение поставок металлов и изделий из них, отмеченное в ряду сопоставимых значений впервые с 2012 года, позволило превысить базисный показатель почти в 4 раза. Свыше 95% операций пришлось на три страны. При этом, если годом ранее преобладали продажи в Российскую Федерацию (рост в 2,1 раза до 43,5 млн долл.), то в отчётном периоде они более активно наращивались в Польшу (с 4,1 до 58,5 млн долл.) и Румынию (с 11,2 до 55,0 млн долл.).

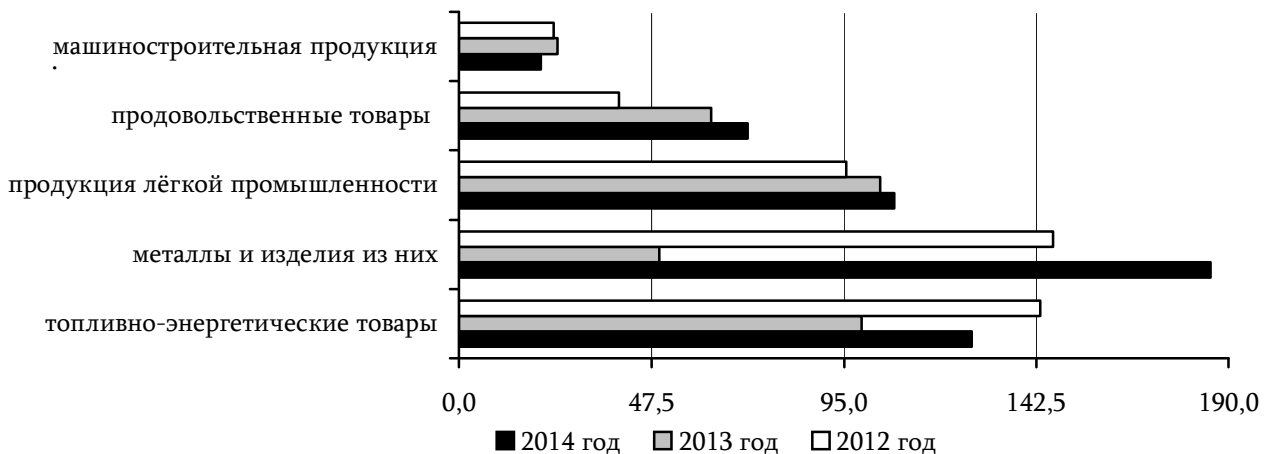


Рис. 3. Динамика экспорта в разрезе основных товарных позиций в январе-сентябре 2012-2014 гг., млн долл.

Удельный вес экспорта электроэнергии сложился на уровне 23,9% (-4,0 п.п.) совокупного показателя, или в стоимостном выражении – 126,5 млн долл. Разнонаправленные колебания объёмов реализуемой продукции в начале года сменились с июня стабильным приростом. В результате отметка января-сентября 2013 года была превышена на 27,3%. При этом поставки осуществлялись исключительно в Республику Молдова.

Приднестровские предприятия лёгкой промышленности продали за рубеж товаров на сумму около 107 млн долл., что соответствует 20,3% совокупного экспорта. Базисный уровень был превышен на 3,5%, при этом процесс наращивания поставок, наблюдавшийся в течение первой половины года (в I квартале – +7,1%, во II – +4,0%), прервался в III квартале (-0,2%). В разрезе продукции данной отрасли можно отметить повышение спроса на обувь (+14,1% до 38,0 млн долл.) и одежду (+25,0% до 14,0 млн долл.). Тогда как текстильные материалы и изделия местного производства несколько утратили свои позиции на внешних рынках (-6,6% до 55,5 млн долл.). Тройка крупнейших покупателей, на долю которых пришлось более 3/4 суммарного показателя, расширила закупки на 4,1% (до 82,6 млн долл.). В их числе фигурируют партнёры из Италии (+17,6% до 42,1 млн долл.), Германии (+10,3% до 23,5 млн долл.) и России (-23,4% до 17,0 млн долл.).

Среди статей экспорта, характеризовавшихся стабильной динамикой роста, можно назвать «продовольственные товары и сырьё», поставки которых достигли 71,3 млн долл., расширившись, на 14,6%. Главным образом, на прирост показателя повлияло увеличение продаж масличных, лекарственных и технических семян (рост в 1,4 раза до 23,0 млн долл.), а также зерновых (рост в 1,3 раза до 26,7 млн долл.). Крупнейшими покупателями стали хозяйствующие субъекты Украины (рост в 1,6 раза до 22,0 млн долл.) и Молдовы (+7,9% до 20,6 млн долл.). Поставки алкогольных и безалкогольных напитков сократились на 22,2% до 6,3 млн долл., преимущественно в результате практически полной приостановки экспорта во Францию (с 2,2 млн долл. до 1,4 тыс. долл.).

Результатом активизации деятельности производителей цемента стал возврат к динамике роста экспорта (в 1,6 раза до 35,7 млн долл.), прерванной в сопоставимом периоде 2013 года (-16,5%). Практически полностью продукция была закуплена хозяйствующими субъектами из Республики Молдова (рост с 21,2 до 35,6 млн долл.).

Объёмы реализации машиностроительной продукции на внешних рынках сократились на 16,5% до 20,2 млн долл. Преимущественно снизились продажи электрических машин (-21,6% до 10,9 млн долл.) и оборудования (-33,3% до 4,2 млн долл.), главным образом со стороны партнёров из Российской Федерации (-28,2% до 8,9 млн долл.). В то же время с целью увеличения поставок российским партнёрам НП ЗАО «Электромаш» в конце осени 2014 года прошёл аудит в системе компаний «Транснефть» и «Газпром». Таким образом, у предприятия появилась аккредитация, отвечающая стандартам российских энергетических компаний, и перспектива роста экспорта.

Увеличение параметров совокупного импорта было менее масштабным – +8,8% до 1 218,8 млн долл. Динамика ежемесячных показателей была разнонаправленной, при этом преобладающей сложилась тенденция к снижению объёмов закупок на внешних рынках (рис. 4). Так, достигнув в феврале наибольшего значения (159,1 млн долл.), вектор двинулся вниз, и по итогам сентября сформировалась сумма, близкая к 122 млн долл. Среднее месячное значение по итогам отчётного периода составило 132,2 млн долл. против 124,5 млн долл. годом ранее.

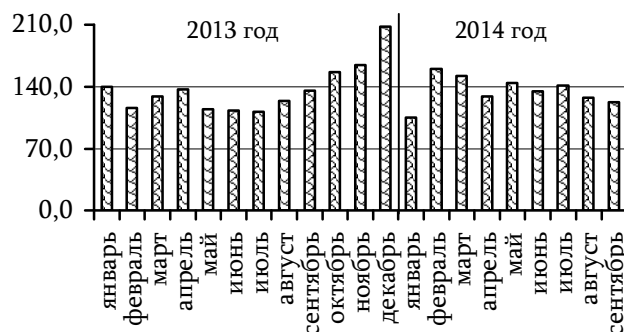


Рис. 4. Динамика импорта в 2013 и в январе-сентябре 2014 гг., млн долл.

В географическом разрезе основной объём импорта по-прежнему приходился на страны СНГ – 79,1%, или 964,3 млн долл., при этом базисный показатель был превышен на 12,5%. В их числе крупнейшими партнёрами являлись Россия (+17,5% до 554,6 млн долл.), Украина (-21,8% до 158,9 млн долл.) и Молдова (рост в 2,0 раза до 89,6 млн долл.). Спрос на товары из дальнего зарубежья сократился на 3,6% до 254,6 млн долл. Преимущественно они импортировались из Германии (-3,3% до 61,5 млн долл.), Италии (+5,2% до 34,7 млн долл.) и Польши (+4,7% до 24,5 млн долл.). В целом из стран Евросоюза было ввезено продукции на сумму 214,0 млн долл. (+4,1%).

Прирост совокупного показателя в основном был обеспечен наращиванием закупок сырья ОАО «Молдавский металлургический завод». В итоге статистическая стоимость импорта металлов и изделий из них достигла 140,2 млн долл. (в базисном периоде – 70,2 млн долл.). Лидировавший годом ранее импорт из Украины возрос в 2,0 раза, составив 44,2 млн долл. Поставки из России увеличились в 1,5 раза до 19,6 млн долл.

Традиционно бóльшая часть импорта представлена топливно-энергетическими товарами, ввоз которых относительно базисной отметки увеличился на 8,5% до 553,4 млн долл. Главным образом, закупки топливных ресурсов осуществлялись в России (+19,9% до 466,6 млн долл.) и Беларуси (+34,0% до 61,1 млн долл.). При этом значительно сократился объём поставок из Украины (с 59,1 до 4,9 млн долл.).

Понижительная тенденция зафиксирована в разрезе привозной машиностроительной продукции (-9,8% до 130,3 млн долл.). Это стало следствием уменьшения импорта механического оборудования (-11,3% до 56,0 млн долл.) и средств наземного транспорта (-23,7% до 35,4 млн долл.). В то же время увеличился спрос на электрические машины (+10,2% до 31,3 млн долл.). Основная часть товаров данной группы поставлялась из Германии (-14,3% до 32,4 млн долл.), Украины (-6,1% до 15,5 млн долл.) и России (+29,8% до 14,8 млн долл.).

Импорт продовольственных товаров сократился на 10,3% и сложился на уровне 120,8 млн долл. (рис 5). В структуре показателя традиционно преобладали мясо и пищевые мясные субпродукты (-13,3% до 23,4 млн долл.), молочная продукция (-9,0% до 13,2 млн долл.), а также алкоголь (+4,3% до 9,8 млн долл.). Около 60% товаров поставлялось из стран Содружества (-8,9% до 72,5 млн долл.), главным образом из Украины (-20,7% до 43,4 млн долл.), Молдовы (+18,3% до 12,9 млн долл.) и России (+14,0% до 11,4 млн долл.).

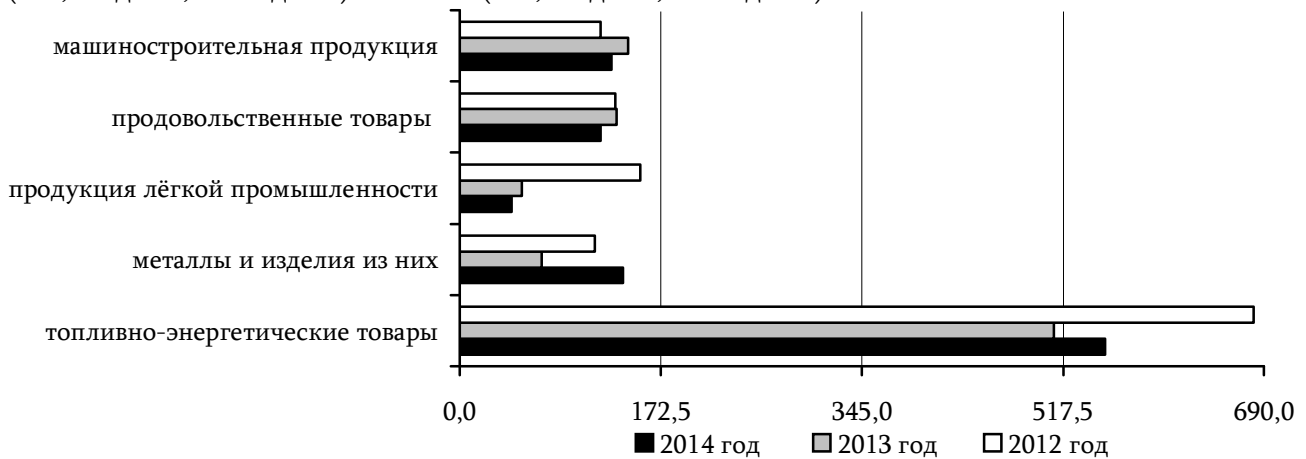


Рис. 5. Динамика импорта в разрезе основных товарных позиций в январе-сентябре 2012-2014 гг., млн долл.

Результатом внешней торговли услугами стало максимальное в ряду сопоставимых значений с 2009 года отрицательное сальдо, сложившееся на уровне 68,1 млн долл. (годом ранее – 15,9 млн долл.). Определяющим фактором стала смена с профицита на дефицит операций с резидентами стран СНГ (с +12,2 до -37,6 млн долл.). Отрицательное сальдо по сделкам с партнёрами из дальнего зарубежья расширилось на 8,2% до 30,4 млн долл.

Вектор сальдо баланса услуг задавался изменениями в части импортных операций, статистическая стоимость которых возросла в 1,8 раза, составив 120,3 млн долл. Столь стремительный рост сложился в результате приобретения во II квартале 2014 года патентных прав на выпуск высокотехнологичного оборудования. В целом за январь-сентябрь 2014 года импорт услуг по статье «роялти и лицензионные платежи» достиг 45,4 млн долл. против 0,2 млн долл. в базисном периоде. За исключением данной статьи сальдо баланса услуг составило 22,6 млн долл. Также несколько увеличились затраты на транспортные услуги (+13,2% до 29,1 млн долл.), в числе которых традиционно преобладали грузоперевозки (+18,2% до 21,4 млн долл.). Возросли платежи и за услуги связи, предоставленные нерезидентами хозяйствующим субъектам республики (+16,1% до 22,3 млн долл.). Изменения других структурных позиций были менее волатильны.

Свыше 60% услуг было импортировано из стран Содружества, что в абсолютном выражении соответствует 73,4 млн долл. (рост в 2,6 раза). При этом годом ранее наблюдалась обратная ситуация: доминирующим был удельный вес услуг, предоставленных организациями дальнего зарубежья (57,6%).

Объёмы экспорта услуг практически не изменились относительно базисных параметров, сложившись в сумме 52,2 млн долл. (+0,8%). Почти 50% показателя пришлось на транспортные услуги, поступления от которых несколько уступили отметке 9 месяцев 2013 года (-4,9% до 25,1 млн долл.). В их основе крупнейшими оставались услуги по транспортировке природного газа в режиме транзита для поставки в другие европейские страны (-5,6% до 20,2 млн долл.) и грузоперевозки (-4,8% до 4,0 млн долл.).

Фактором, нивелирующим сужение экспортных поступлений от транспортных услуг, стало увеличение экспорта услуг резидентов, связанных с переработкой давальческого сырья, включённых в статью «прочие услуги» (рост в 1,4 раза до 19,0 млн долл.).

Макроэкономика

Основными потребителями услуг, оказываемых приднестровскими хозяйствующими субъектами, традиционно являлись контрагенты СНГ, на долю которых пришлось 68,4% совокупного значения, или 35,7 млн долл. (-12,7%).

Баланс первичных доходов за январь-сентябрь 2014 года впервые сведён с профицитом, сумма которого составила 3,3 млн долл. (в базисном периоде – -24,7 млн долл.). Его динамика обусловлена почти двукратным расширением доходов, полученных резидентами (до 47,7 млн долл.) на фоне сокращения выплат нерезидентам (-10,7% до 44,4 млн долл.).

Единственной статьёй баланса, сформированной с положительным сальдо, по-прежнему оставались поступления от трудовой деятельности временных работников («оплата труда»), которые увеличились на 13,1% до 19,0 млн долл. (табл. 4). Официально учтённые выплаты резидентам возросли до 23,2 млн долл. (+15,4%), из них порядка 95% – из СНГ (+11,9% до 21,7 млн долл.). Одновременно с этим повысилась и величина оплаты труда нерезидентов, временно работающих на территории Приднестровья, – на 31,3% до 4,2 млн долл., в том числе из стран Содружества – на 28,6% до 2,7 млн долл.

Таблица 4

Динамика сальдо баланса первичных и вторичных доходов

млн долл.

	январь-сентябрь 2012 года	январь-сентябрь 2013 года	январь-сентябрь 2014 года
Первичные доходы	-27,6	-24,7	3,3
Оплата труда	19,6	16,8	19,0
Инвестиционные доходы	-20,6	-39,2	-3,1
Доходы от других инвестиций	-26,6	-2,3	-12,6
Вторичные доходы	181,2	238,4	151,1
Сектор государственного управления	50,5	90,9	19,3
Другие секторы	130,7	147,5	131,8

Одной из главных причин смены вектора совокупного сальдо баланса первичных доходов стало существенное сокращение отрицательного сальдо баланса доходов от прямых и портфельных инвестиций (с 39,2 до 3,1 млн долл.). Ключевым фактором стало поступление иностранной валюты на резидентские счета вследствие продажи доли в уставном капитале иностранной организации. В результате, по итогам отчётного периода объём инвестиционных доходов, полученных от активов, размещённых за рубежом, возрос с 0,1 до 20,6 млн долл. В то же время по имеющимся обязательствам перед нерезидентами погашено 23,7 млн долл. (за 9 месяцев 2013 года – 39,3 млн долл.).

Выплаты по прочим долговым обязательствам превысили сумму поступивших средств от аналогичных активов приднестровских резидентов за границей на 12,6 млн долл., тогда как в базисном периоде дефицит составлял 2,3 млн долл. Сложившаяся динамика стала результатом ассиметричных изменений в части процентов, перечисленных иностранным партнёрам (рост с 7,1 до 16,4 млн долл.) и резидентам (спад с 4,8 до 3,8 млн долл.).

В отношении положительного сальдо баланса вторичных доходов, впервые с 2009 года, в ряду сопоставимых показателей было отмечено сокращение (-36,6% до 151,1 млн долл.). Совокупный объём поступивших в республику трансфертов уступил базисной величине более 20%, составив 217,3 млн долл. Наиболее крупная его часть традиционно была представлена денежными переводами из-за рубежа (169,0 млн долл.), прирост которых сложился на минимальном уровне (+1,9%). В то же время активно увеличившаяся в базисном периоде сумма средств, перечисленных в адрес сектора государственного управления (в 1,8 раза), по итогам отчётного периода снизилась в 2,4 раза до 38,4 млн долл. Как и ранее, почти полностью она была получена из Российской Федерации. Приток прочих трансфертов сузился в 1,5 раза до 9,9 млн долл.

Одновременно с этим двукратно возросла величина обратных ремитенций, достигших в целом 66,2 млн долл. При этом на фоне умеренного расширения совокупного объёма переводов резидентам дальнего зарубежья (+6,7% до 6,4 млн долл.), контрагентам стран Содружества было перечислено в 2,2 раза больше, чем годом ранее (59,7 млн долл.).

Финансовый счёт

За 9 месяцев 2014 года экономические агенты Приднестровья увеличили свою задолженность в рамках финансового счёта платёжного баланса на 657,1 млн долл. (с учётом изменения резервных активов), что на 29,1% выше базисного показателя. Данная динамика сложилась преимущественно вследствие роста обязательств экономических агентов республики на чистой основе на 628,1 млн долл., тогда как годом ранее их величина была на 21,2% ниже. При этом нетто-объём приобретённых активов сократился на 28,9 млн долл. против 14,1 млн долл. в базисном периоде. Изменения основных статей активов и пассивов отражены на рисунках 6 и 7.

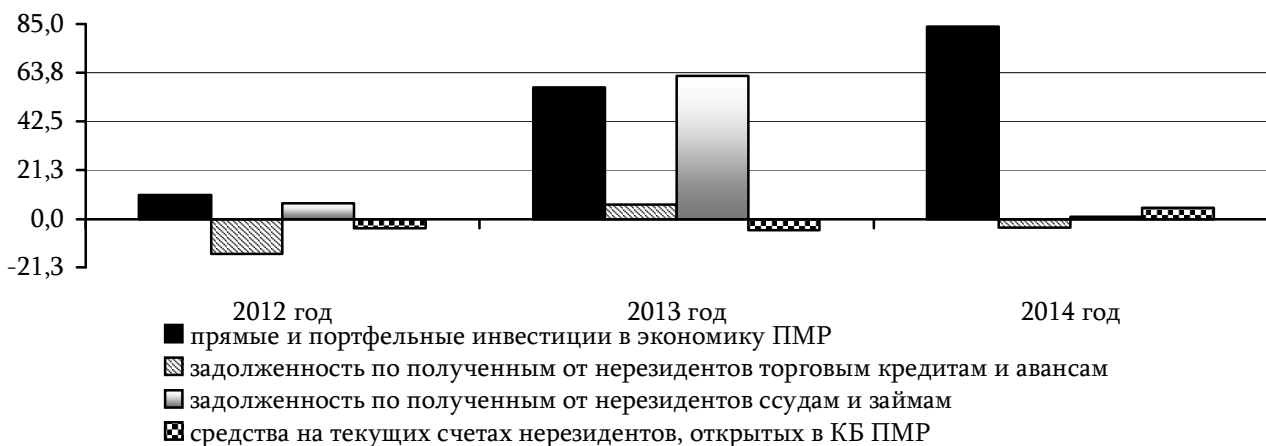


Рис. 6. Динамика обязательств резидентов ПМР в январе-сентябре 2012-2014 гг., млн долл.

Отрицательное сальдо операций с прямыми инвестициями в отчётном периоде увеличилось в 1,5 раза до 83,2 млн долл. Главным образом динамика задавалась масштабным расширением нетто-притока иностранных инвестиций в экономику Приднестровья (с 57,4 до 83,8 млн долл.), 60,3% которых поступило в середине II квартала. Большая часть капитала была привлечена в рамках строительства социальных объектов по линии АНО «Евразийская интеграция».

Около 15% вложений было представлено реинвестированными доходами (порядка 13 млн долл.). Нетто-объём капиталовложений резидентов расширился на 0,6 млн долл. (на 0,3 млн долл. годом ранее). Как и в базисном периоде, средства направлялись преимущественно в страны Содружества.

Положительное сальдо операций с портфельными инвестициями (чистое размещение за рубежом) зафиксировано на отметке 0,3 млн долл., в базисном периоде активность на данном сегменте была более высокой (2,4 млн долл.). Показатель был сформирован исключительно ростом вложений банковского сектора (за исключением центрального банка) в долговые ценные бумаги, эмитированные экономическими агентами стран СНГ.

В разрезе сделок торгового кредитования положительное сальдо, сложившееся в базисном периоде в размере 8,7 млн долл., сменилось отрицательным в сумме 20,8 млн долл. Такие изменения произошли вследствие существенного наращивания требований к заграничным контрагентам по внешнеторговым расчётам (на 17,1 млн долл.), тогда как в базисном периоде, напротив, их задолженность на чистой основе сократилась (на 2,4 млн долл.). Определённое влияние на формирование данного показателя также оказало снижение коммерческой нетто-задолженности приднестровских организаций перед зарубежными контрагентами

Макроэкономика

(-3,7 млн долл.), тогда как в сопоставимом периоде наблюдалась противоположная тенденция (+6,3 млн долл.).

Отрицательное сальдо операций с кредитами и займами (нетто-приток средств) зафиксировано на уровне 14,9 млн долл., что в 3,6 раза меньше показателя января-сентября 2013 года. Данное снижение преимущественно было обусловлено минимальным приростом чистых обязательств перед нерезидентами по привлечённым в экономику заёмным средствам (с 62,3 до 0,9 млн долл.). В основном они были представлены инвестициями, мобилизованными нефинансовым сектором республики на краткосрочной основе (рост на 1,2 млн долл.). Нетто-активы уменьшились на 14,0 млн долл. (годом ранее, напротив, увеличились на 9,0 млн долл.), в подавляющей степени в результате возврата на чистой основе кредитов, выданных ранее банковским сектором Приднестровья партнёрам из стран СНГ.



Рис. 7. Динамика активов резидентов ПМР в январе-сентябре 2012-2014 гг., млн долл.

В отчётном периоде дефицит сальдо операций с внешними активами и обязательствами в виде наличной иностранной валюты и средств на текущих счетах и депозитах сложился на уровне 35,5 млн долл., тогда как годом ранее, напротив, наблюдался профицит в сумме 17,6 млн долл. Активы резидентов в виде наличной иностранной валюты сократились на 21,9 млн долл., в том числе в кассах банков – на 3,5 млн долл., на руках у населения – на 18,4 млн долл. В то же время итогом операций резидентов с безналичной иностранной валютой явилось отрицательное сальдо в размере 13,6 млн долл., сформированное вследствие нетто-уменьшения иностранных активов (на 8,6 млн долл.) и нетто-притока средств на счета и депозиты, открытые нерезидентами в банках Приднестровья (5,0 млн долл.).

Статистические расхождения между счётом текущих операций и финансовым счётом платёжного баланса, с учётом сужения резервных активов центрального банка (на 2,5 млн долл.), сложились на уровне -53,8 млн долл., что может свидетельствовать о наличии незарегистрированного импорта товаров или оттока капитала.

ДЕНЕЖНЫЕ ДОХОДЫ И РАСХОДЫ НАСЕЛЕНИЯ В ЯНВАРЕ-СЕНТЯБРЕ 2014 ГОДА

Углубление кризисных явлений в соседних странах спровоцировало усиление отрицательных тенденций в социальной сфере. На протяжении отчётного периода наблюдалось сокращение денежных доходов граждан, сопряжённое с увеличением уровня безработицы, уменьшением сумм банковских сбережений. Закономерным следствием в текущих условиях стало снижение уровня потребления, отразившее адаптацию затрат к сужению получаемых доходов.

Доходы

Негативные изменения общеэкономической конъюнктуры, в том числе и вследствие нарастания внешнеполитической напряжённости, отразились на состоянии социальной сферы республики по итогам января-сентября 2014 года. Впервые за период после мирового финансового кризиса 2008-2009 гг. зафиксирована негативная динамика ряда показателей (рис. 8). Номинальные денежные доходы населения за отчётный период сократились на 1,3% (табл. 5), а с учётом индекса-дефлятора – на 3,5%¹⁰, и сложились в сумме 10 814,5 млн руб. (974,3 млн долл.). В среднем на человека пришлось 2 378,5 руб. (порядка 214 долл.) в месяц против 2 397,7 руб. (216 долл.) годом ранее. Номинальный размер средств, остающихся в личном распоряжении граждан,¹¹ сократился по отношению к сопоставимому уровню 2013 года на 1,9% (10 081,0 млн руб., или 908,2 млн долл.), а их реальный объём, характеризующий количество материальных благ и услуг, которое на них можно приобрести, – на 4,1%.



Рис. 8. Динамика денежных доходов населения в январе-сентябре 2012-2014 гг., млн руб.

Таблица 5

Структура и динамика денежных доходов населения

	январь-сентябрь 2013 года		январь-сентябрь 2014 года		темпы роста, %
	млн руб.	уд. вес, %	млн руб.	уд. вес, %	
1. Оплата труда наёмных работников	3 770,5	34,4	4 084,4	37,8	108,3
2. Доходы от предпринимательской деятельности	727,0	6,6	726,2	6,7	99,9
3. Социальные трансферты	2 261,6	20,6	2 403,1	22,2	106,3
4. Полученные проценты по вкладам и дивиденды по ценным бумагам	80,1	0,7	73,6	0,7	91,9
5. Доходы от продажи иностранной валюты	3 856,9	35,2	3 142,1	29,1	81,5
6. Прирост задолженности по кредитам	258,6	2,4	166,5	1,5	64,4
7. Другие доходы	0,0	0,0	218,5	2,0	-
Всего денежных доходов	10 954,7	100,0	10 814,5	100,0	98,7

¹⁰ дефлятор равен 1,0225

¹¹ объём денежных доходов за вычетом обязательных платежей и разнообразных взносов

Величина прожиточного минимума, официально обозначающего границу бедности, в среднем на душу населения достигла 1 321,0 руб., повысившись по сравнению с сопоставимым показателем предыдущего года на 7,7%. Одновременно с этим сокращение среднедушевых доходов (-0,8%) предопределило уменьшение их покупательной способности с 1,95 до 1,80 набора прожиточного минимума.

Из общей суммы доходов на три основные статьи – заработная плата наёмных работников, выручка от продажи иностранной валюты и социальные трансферты населению в виде пенсий, пособий и стипендий – пришлось 89,1% против 90,2% в сопоставимом периоде 2013 года.

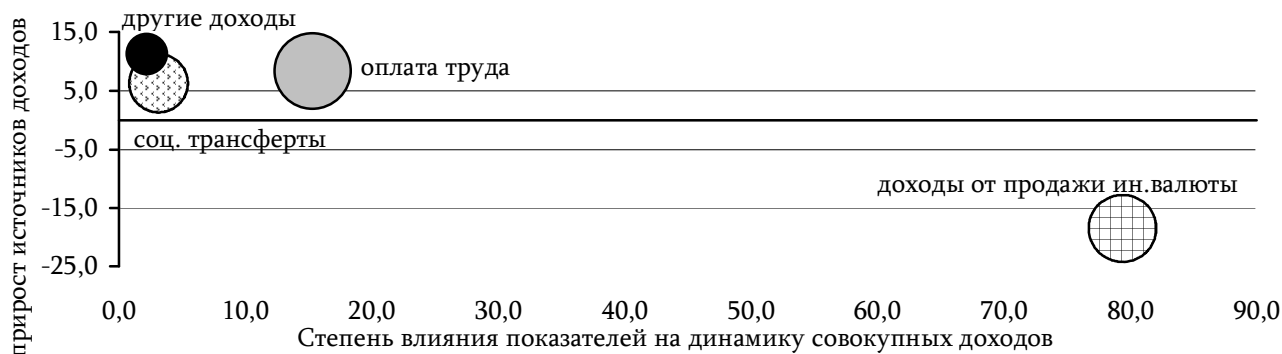


Рис. 9. Динамика статей доходов населения и их влияние на итоговый показатель в январе-сентябре 2014 года, %¹²

Определяющее влияние на снижение совокупных доходов населения в отчётном периоде оказала динамика объёма поступлений от продажи иностранной валюты (рис. 9). Зависимость от них за последние годы существенно усилилась: в январе-сентябре 2014 года она достигла 79,4%, тогда как годом ранее составляла 75,5%, а в соответствующем периоде 2011 года – 70,5%. Доходы граждан, обеспеченные валютообменными операциями, в абсолютном выражении сократились на 18,5% и сложились на уровне 3 142,1 млн руб. Долевое представление поступлений от продажи иностранной валюты в совокупных доходах сократилось с 35,2% в январе-сентябре 2013 года до 29,1% – в отчётном периоде. Несмотря на то, что сумма поступлений по системам быстрых денежных переводов практически не изменилась, граждане воздерживались от более активной конвертации валют, что обусловлено ухудшением общеэкономической ситуации и общим психологическим настроем.

Для бюджета многих приднестровских семей «спасательным кругом» являются денежные трансферты мигрантов, которые направляют значительные суммы заработанных за рубежом денег на родину. За январь-сентябрь 2014 года ими было переведено средств в размере 1 860,6 млн руб. (рис. 10), при этом, несмотря на усугубляющуюся экономическую ситуацию в странах, предоставляющих работу нашим гражданам, данная сумма сохранила положительную динамику (+1,8%). Долевое участие внешнего финансирования в формировании личных доходов граждан увеличилось до 17,2% (+0,5 п.п.).

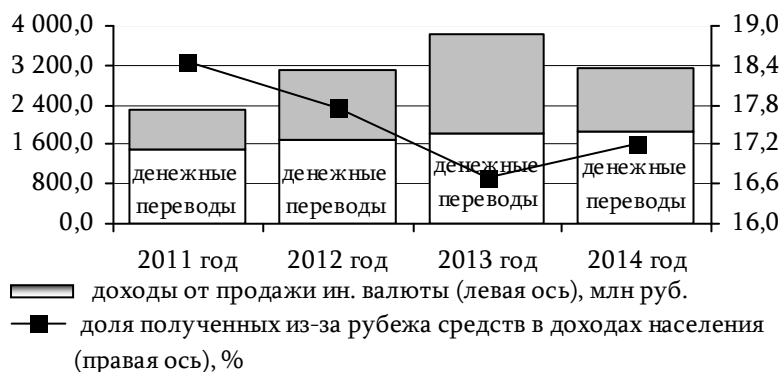


Рис. 10. Динамика доходов, полученных населением от продажи иностранной валюты, в январе-сентябре 2011-2014 гг.

¹² диаметр круга соответствует удельному весу источника дохода в обобщающем показателе

Тем не менее, главная роль в структуре доходов принадлежит заработной плате – 37,8% (+3,4 п.п.). Об увеличении участия данной компоненты в формировании денежных доходов населения свидетельствует также индикатор политики доходов¹³, характеризующий сбалансированность в изменении отдельных элементов, который за январь-сентябрь 2014 года в целом по республике составил 1,60 против 1,47 годом ранее.

Совокупная величина заработной платы всех работающих по сравнению с базисным показателем увеличилась на 8,1% и составила 4 133,8 млн руб. Согласно оценке Государственной службы статистики Министерства экономического развития ПМР, среднемесячная заработная плата одного работника в целом по экономике, включая субъекты малого предпринимательства, сложилась на уровне 3 803,2 руб., что в номинальном выражении на 7,8% выше базисного значения, а с учётом темпов инфляции – на 5,4%. При этом работающие (за исключением занятых в сфере малого бизнеса) получали в месяц в среднем 4 036,0 руб. (рис. 11), что на 8,0% больше, чем год назад, в том числе в секторе материального производства – 4 807,0 руб. (+7,3%), в непромышленной сфере – 3 234,0 руб. (+8,9%). Оплата труда занятых в малом бизнесе в среднем составила 3 326,2 руб., увеличившись на 8,3%.

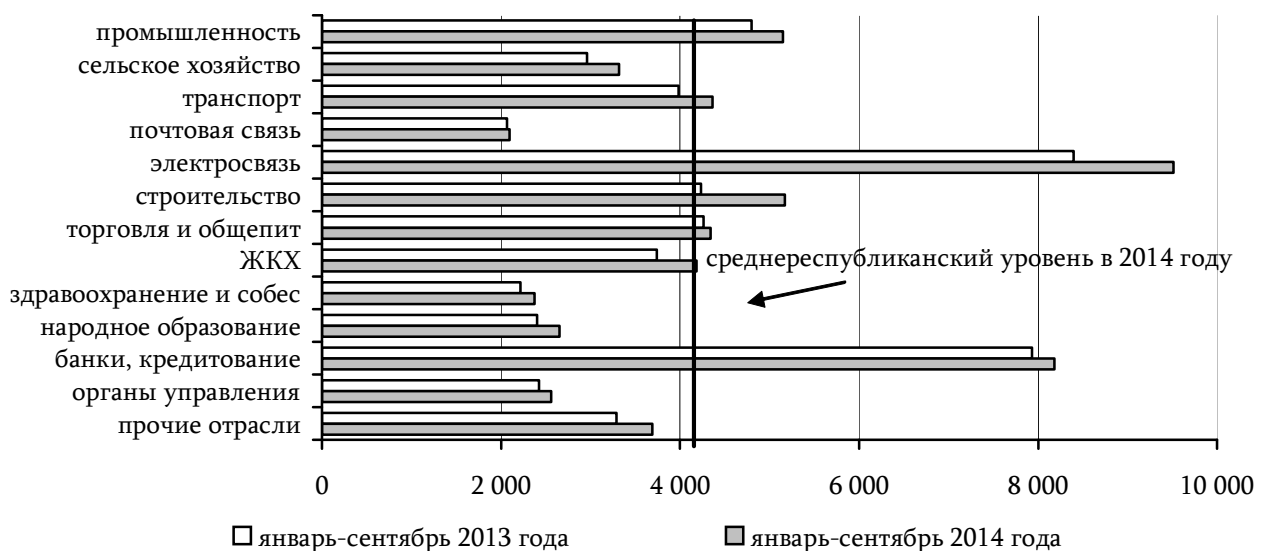


Рис. 11. Величина среднемесячной заработной платы одного работника в разрезе отраслей экономики¹⁴, руб.

На фоне темпов роста оплаты труда, незначительно превышающих динамику прожиточного минимума трудоспособного человека (1 406,8 руб., +7,4%), размер покупательной способности заработной платы практически не изменился, составив 2,7 данной условной величины. При этом у работников бюджетной сферы потенциальные возможности по приобретению товаров и услуг ощутимо ниже – 1,9 набора прожиточного минимума трудоспособного человека. В абсолютном выражении жалование работающих в данном секторе по итогам января-сентября 2014 года составило 2 666,0 руб., что на 8,9% больше соответствующего показателя предыдущего года, а с учётом удорожания жизни – на 6,5%. Таким образом, несмотря на хроническую нехватку бюджетных средств, темпы роста заработной платы в сферах деятельности с государственным участием всё же обогнали среднереспубликанские. В то же время следует отметить, что вследствие реализации мер по оптимизации бюджетных расходов в III квартале 2014 года были снижены затраты по оплате труда, в результате чего по итогам отчётного периода сформировалась задолженность по заработной плате бюджетникам в объёме 0,5 млн руб. (0,4% от среднемесячного

¹³ соотношение среднемесячных значений заработной платы и среднедушевых денежных доходов

¹⁴ без учёта субъектов малого предпринимательства

фонда оплаты труда), которая в последующем была погашена. В других сферах экономики сумма задолженности по выплате заработной платы находилась на уровне 14,1% среднемесячного фонда оплаты труда. Её совокупный объём на конец анализируемого периода составил 48,9 млн руб., что на 10,8% ниже сопоставимого показателя предыдущего года. Фактически в виде заработной платы за девять месяцев было выдано 4 084,4 млн руб. (+8,3%).

Занятые в бюджетной сфере, где заработная плата не превышала 3 тыс. руб., относятся к самой многочисленной (порядка 42% в общем количестве работающих) группе граждан. При этом по отношению к показателю предыдущего года их доля сократилась на 7,7 п.п. (рис. 12). Активизация деятельности отдельных крупных промышленных предприятий способствовала росту выплачиваемой ими заработной платы. Данный факт обусловил существенное повышение доли категории работников (в 8,5 раза до 29,6%), зарабатывающих свыше 5 тыс. руб. в месяц. Уровень отраслевой дифференциации заработной платы находился в пределах базисного значения – 4,8.

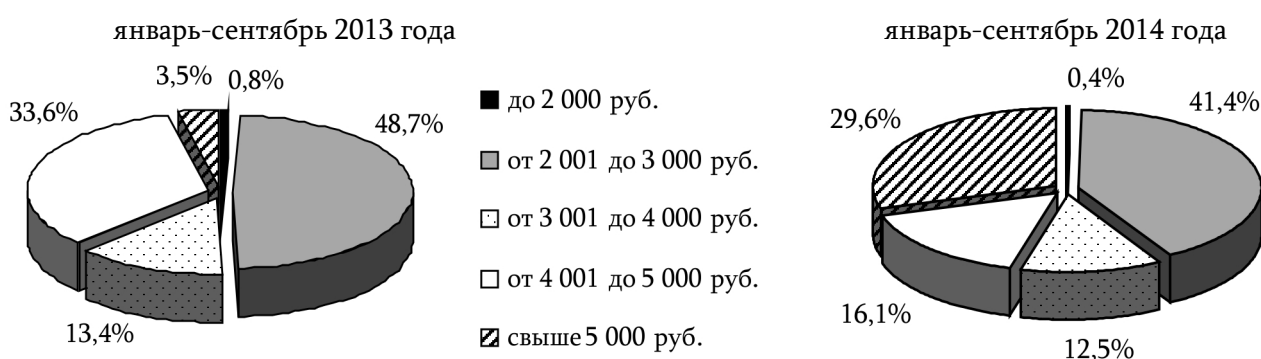


Рис. 12. Распределение численности работников по размерам средней заработной платы

В отчётном периоде сохранилась тенденция сокращения количества лиц, работающих в организованном секторе экономики (-0,8%). Так, численность персонала на предприятиях промышленного сектора уменьшилась на 1 141 чел. Отток кадров произошёл также в жилищно-коммунальном хозяйстве и сфере народного образования – на 418 и 365 человек соответственно. В то же время в розничной торговле были созданы новые рабочие места в количестве 537 единиц, из которых 156 – в сфере малого бизнеса. Рост числа работников в сфере транспорта наблюдался преимущественно в крупных транспортных компаниях (+606 человек), тогда как на малых предприятиях численность сократилась на 357 человек. Всего с начала 2014 года принято на работу 16 735 человек, из них 1 169 человек – на вновь созданные и дополнительно введённые рабочие места. Процент замещения вышедших работников новыми кадрами составил 98,4%. Тем не менее, численность занятых в экономике в целом за год сократилась на 1 032 человека.

За девять месяцев 2014 года в качестве ищущих работу было зарегистрировано 7 899 человек, что на 15,3% превысило соответствующий показатель предыдущего года. При этом на фоне сокращения дополнительной потребности в работниках, заявленной работодателями в государственные учреждения службы занятости (на 545 человек до 1 934 человек), резко увеличился коэффициент напряжённости – с 1,1 до 2,5¹⁵ (рис. 13), что свидетельствует об ухудшении ситуации на рынке труда. Это подтверждает и рост расчётного уровня официальной безработицы в республике на 0,7 п.п. до 3,3% экономически активного населения.

Численность граждан, получающих пособие по безработице, увеличилась на 8,1%, составив 4,0 тыс. чел. В результате из Единого Государственного фонда социального страхования ПМР было выдано средств в объёме 14,9 млн руб., что на 6,7% больше уровня базисного периода.

¹⁵ численность незанятых граждан, зарегистрированных в органах службы занятости, в расчёте на одну вакансию

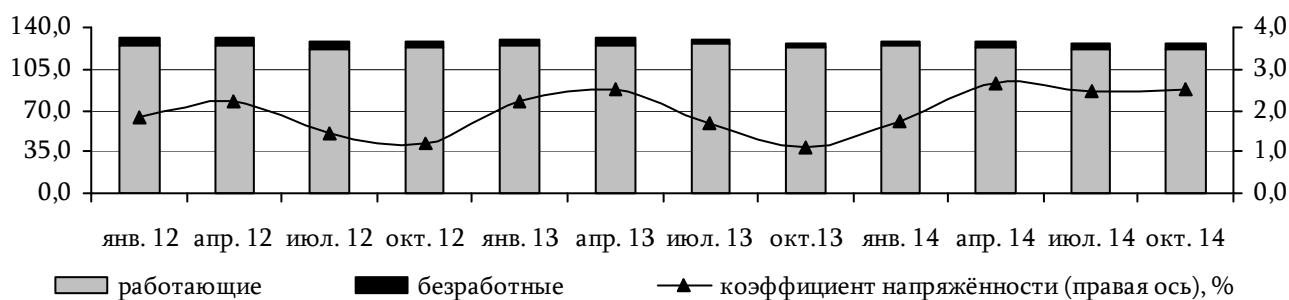


Рис. 13. Динамика численности трудоспособного населения, тыс. чел.

Достаточно сдержанный платёжеспособный спрос на внутреннем потребительском рынке с учётом внешнеэкономической дестабилизации оказали существенное влияние на динамику доходов граждан, занимающихся самостоятельной предпринимательской деятельностью. За отчётный период данные поступления сократились на 0,1%, составив 726,2 млн руб., что соответствует 6,7% совокупных денежных доходов (+0,1 п.п.). В основу данного тренда легло уменьшение средств, полученных от продажи товаров на вещевых, продовольственных и смешанных рынках (на 0,1% до 669,8 млн руб.). Дополнительным фактором выступило сокращение поступлений от продажи продуктов сельского хозяйства (на 4,0% до 30,4 млн руб.). В то же время доходы от оказания различного рода платных услуг, напротив, увеличились на 5,4% до 26,0 млн руб.

Важной составляющей социальной политики государства остаётся поддержание на должном уровне системы пенсионного обеспечения граждан. Вектор пенсионных выплат, как и прежде, носил повышательный характер. Средний размер пенсии с учётом корректировок и надбавок возрос на 6,5%, а учитывая скорость повышения цен на потребительском рынке республики, – на 4,1%, составив 1 351,3 руб.¹⁶ Несмотря на то, что данная сумма на 22,3% выше расчётного значения прожиточного минимума пенсионеров (1 105,1 руб.), её величина является недостаточной для обеспечения нормальной жизнедеятельности. На этом фоне в рамках дополнительной поддержки данной категории населения производились добавочные выплаты, увеличивающие сумму пенсии в среднем до 1 616 руб. (1,46 набора минимальных необходимых благ). В результате, совокупный объём получаемых пенсий достиг 2 172,6 млн руб., или 107,4% от зарегистрированного годом ранее уровня. В то же время коэффициент замещения утраченного заработка (отношение её размера к средней заработной плате) снизился на 1,0 п.п. до 42,5%. Следует отметить, что этот уровень выше минимальной относительной величины пенсий по старости, рекомендованной Конвенцией Международной организации труда (40%).

Пособия и социальная помощь отдельным категориям граждан составили 206,8 млн руб., что превысило уровень базисного периода на 8,7%. Большая часть выплат (164,0 млн руб., +9,4%) была произведена из Единого Государственного фонда социального страхования ПМР. Около 94 млн руб., или 109,7% к значению января-сентября 2013 года, из них были получены в связи с появлением ребёнка и уходом за ним до 1,5 лет. Объём пособий по беременности и родам, а также на детей из малообеспеченных семей, профинансированный за счёт республиканского бюджета, составил 30,0 млн руб., что на 4,7% больше базисного уровня.

Величина средств, направленных на выплату стипендий учащимся высших и средних профессиональных образовательных заведений, сократилась на 13,5% до 8,9 млн руб. Через систему страхования населению был возмещён ущерб на сумму 4,2 млн руб., что практически на треть больше аналогичного показателя 2013 года.

¹⁶ согласно данным Единого Государственного фонда социального страхования ПМР

Взятые обязательства по восстановлению денежных вкладов, утративших свою ценность после распада СССР, в отчётном периоде государство выполнило не в полном объёме. Вследствие сложившейся крайне сложной ситуации в сфере государственных финансов были выданы гарантированные восстановленные сбережения в сумме 5,0 млн руб., что ниже как плановых (в 3,3 раза), так и базисных (в 5,6 раза) значений.

Совокупный объём социального финансирования из средств Республиканского бюджета, Единого Государственного фонда социального страхования ПМР и прочих источников составил 2 403,1 млн руб., что на 6,3% больше уровня предыдущего года.

Общий психологический настрой граждан и негативные ожидания, связанные с событиями в мире, отразились и на поведении населения в отношении привлечения кредитов банков. Так, в отчётном периоде в банках республики гражданами было заимствовано 1 071,4 млн руб., что на четверть ниже базисного показателя. Возврат ранее сформированной задолженности осуществлялся достаточно низкими темпами, в результате чего совокупная сумма погашенных кредитов составила 904,9 млн руб., или 79,3% от сопоставимого уровня 2013 года. Таким образом, прирост задолженности по розничным кредитам за девять месяцев 2014 года сложился в размере 166,5 млн руб. (из которых 85,5 млн руб. в иностранной валюте, 81,0 млн руб. – в рублях) против 258,6 млн руб. (79,7 и 178,9 млн руб. соответственно) в базисном периоде.

Расходы и сбережения

За январь-сентябрь 2014 года совокупные денежные расходы граждан сократились на 0,5%, что меньше скорости уменьшения доходов (-1,3%). В абсолютном выражении они составили 10 809,9 млн руб. (табл. 6), или 2 377,5 руб. в месяц на душу населения. Необходимо также отметить, что население в отчётном периоде потратило на 4,6 млн руб. меньше, чем заработало.

Таблица 6

Структура и динамика денежных расходов населения

	январь-сентябрь 2013 года		январь-сентябрь 2014 года		Темп роста, %
	млн руб.	уд. вес, %	млн руб.	уд. вес, %	
1. Покупка товаров и оплата услуг	7 247,3	66,7	7 324,5	67,8	101,1
2. Обязательные платежи и разнообразные взносы	677,1	6,2	733,5	6,8	108,3
3. Прирост сбережений во вкладах и ценных бумагах	91,5	0,8	-170,8	(1,6)	(186,7)
4. Расходы на приватизацию недвижимости	0,4	0,0	0,4	0,0	111,1
5. Расходы на приобретение иностранной валюты	2 848,6	26,2	2 922,3	27,0	102,6
6. Прирост денег, отосланных по переводам	1,6	0,0	0,0	0,0	-
Всего денежных расходов	10 866,5	100,0	10 809,9	100,0	99,5

В отчётном периоде зафиксировано замедление темпов текущего потребления товаров и услуг. Так, с учётом инфляции данный показатель сократился на 1,2%. В абсолютном выражении на покупку всех видов товаров и оплату услуг было истрачено 7 324,5 млн руб. В то же время, несмотря на сохранение тенденции умеренного снижения спроса, доля потребительских расходов увеличилась на 1,1 п.п. до 67,8%.

На покупку товаров на территории республики гражданами было израсходовано на 7,4 млн руб. (или на 0,1%) меньше, чем в аналогичном периоде предыдущего года. Из общей суммы в 5 675,0 млн руб. расходы на продовольственные товары составили 2 423,2 млн руб., что на 8,9 млн руб. (-0,4%) ниже базисного уровня. Их доля в совокупном потреблении снизилась на

0,5 п.п., сложившись на отметке 33,1%. На приобретение непродовольственных товаров населением было израсходовано столько же денег, сколько и год назад – 3 251,8 млн руб., что составило 44,4% в структуре потребления (-0,4 п.п.).

При этом расходы на оплату услуг сохранили повышательную динамику, обусловленную ростом тарифов. В отчётном периоде на эти цели было потрачено 1 649,5 млн руб., что на 5,4% превысило базисный уровень. Данная сумма была представлена преимущественно затратами на жилищно-коммунальные услуги, оплату пассажирского транспорта и связи. Так, более 41% занимала оплата жилищно-коммунальных услуг, что в абсолютном выражении составило 679,4 млн руб. (+5,8%). Услуги связи, на оплату которых было направлено 453,4 млн руб., или 104,7% значения базисного периода, по-прежнему являются одними из наиболее востребованных – 27,5% в общей сумме средств, затраченных на услуги (рис. 14). Расходы на поддержание здоровья и образование в отчётном периоде составили 8,9%, или 147,4 млн руб. Порядка 8% в объёме расходов на услуги – это пользование общественным транспортом, потребовавшее практически 133 млн руб., что на 5,8% меньше, чем год назад.

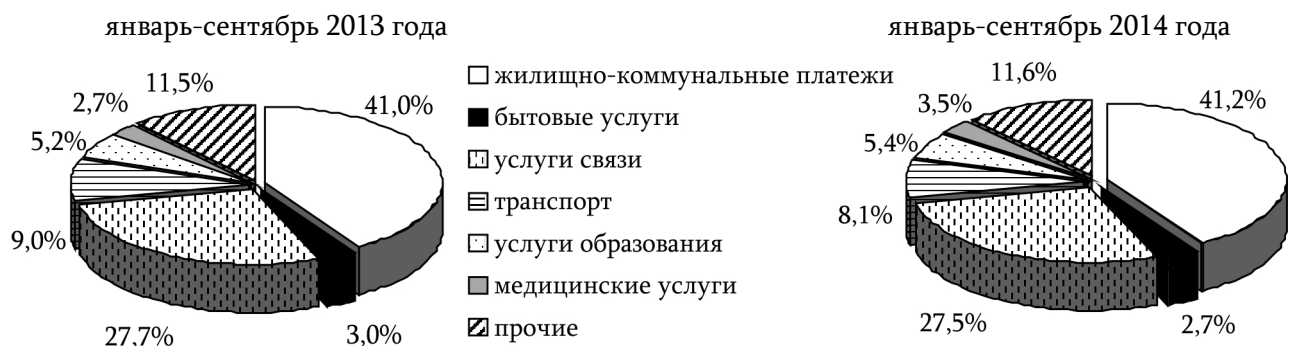


Рис. 14. Динамика структуры расходов, направленных на оплату услуг

Сравнительно небольшую долю в семейном бюджете граждан занимают обязательные платежи и разнообразные взносы (6,8%), которые за январь-сентябрь 2014 года увеличились на 8,3% и составили 733,5 млн руб. Из них более 80% пришлось на налоги и сборы, абсолютный объём которых возрос на 4,3% до 591,6 млн руб. Из них наибольший удельный вес занимали удержания по подоходному налогу с физических лиц (+4,3% до 330,2 млн руб.).

Более 17% совокупных налогов и сборов заняли отчисления обязательных страховых взносов работающих в Единый Государственный фонд социального страхования ПМР, которые за отчётный период увеличились на 9,7% до 104,7 млн руб. Вследствие отмены налога с владельцев транспортных средств, уплачиваемого физическими лицами, практически в четыре раза сократились суммы, перечисленные в Дорожный фонд, составив 11,1 млн руб. Сумма, внесённая индивидуальными предпринимателями в государственную казну в качестве единого платежа, включающего в себя и стоимость патента, и все социальные сборы, возросла в 1,4 раза до 54,5 млн руб., что соответствует 9,2% совокупного показателя.

Платежи по страхованию достигли 5,4 млн руб., что на 10,8% больше, чем год назад, причём доминирующее положение в их структуре занимали взносы добровольного личного страхования (+16,1% до 4,9 млн руб.).

Активность граждан на рынке потребительских кредитов в предыдущих периодах способствовала увеличению суммы уплаченных в январе-сентябре 2014 года за пользование ими процентов на 36,4% до 120,2 млн руб., Отмечено и незначительное повышение средневзвешенной ставки по кредитам по сравнению с прошлым годом. В результате расходы, отражаемые по данной статье, составили 16,4% от общего объёма обязательных платежей и взносов (+3,4 п.п.).

Волна социально-экономических и политических кризисов в мировом масштабе спровоцировала существенное снижение склонности населения к организованным сбережениям,

ярко проявившемся в активизации изъятий физическими лицами средств с валютных счетов. Только в III квартале 2014 года населением было снято с валютных счетов (текущих и срочных) на 365,5 млн руб. больше, чем внесено, с рублёвых – на 13,1 млн руб. Это оказало определяющее влияние на показатели в целом за девять месяцев – изъятие средств со вкладов населения превысило сумму пополнения соответствующих счетов на 170,8 млн руб. Годом ранее остатки на депозитах были пополнены на 91,5 млн руб.

На приобретение наличной иностранной валюты за январь-сентябрь 2014 года было потрачено 2 922,3 млн руб., или 27,0% совокупных доходов, что на 2,6% больше, чем год назад. Из общей суммы купленных валютных средств 14,7% было отправлено за границу по банковским системам электронных переводов (в эквиваленте 428,5 млн руб.). Итоговое сальдо конверсионных операций характеризовалось чистой продажей населением иностранной наличности в размере 219,8 млн руб. (1 008,3 млн руб. за девять месяцев 2013 года).

Анализ баланса доходов и расходов населения показывает, что сложная экономическая ситуация в республике негативно отразилась на социальном положении граждан. Даже в сложившихся экономических условиях проводимая государством политика сохранила свою социально-ориентированную направленность. Все гарантированные выплаты – пенсии и надбавки к ним, а также социальные пособия – выплачивались в полном объёме и без задержек. В то же время одним из негативных моментов отчётного периода явилось вынужденное применение меры временного замораживания выплат зарплаты работникам бюджетной сферы.

Снижение денежных доходов сопровождалось ростом доли потребительских расходов в располагаемых денежных доходах населения и снижением склонности населения к сбережениям.

РЕАЛЬНАЯ ОЦЕНКА НАЛОГОВОЙ НАГРУЗКИ КАК ОСНОВА АНАЛИЗА ФИСКАЛЬНОЙ ПОЛИТИКИ ГОСУДАРСТВА

На фоне замедления темпов экономического роста, ухудшения показателей деятельности в отдельных отраслях промышленности, неустойчивости внешних товарных рынков, приближения отпускных цен на энергоносители к закупочным, существует необходимость выработки такой стратегии налоговой реформы, которая позволила бы обеспечить модернизацию экономики, активизацию инвестиционно-инновационной деятельности, внедрение энергосберегающих технологий, повышение эффективности предпринимательской деятельности и благосостояния населения. В этой связи исследование роли фискальных факторов государственного регулирования приобретает всё большую актуальность.

Среди множества рычагов, при помощи которых государство воздействует на экономику, важное место занимают налоги. В кризисные периоды, налоговая система является одним из эффективных экономических регуляторов, основой финансового механизма государственного регулирования экономики. От того, насколько оптимально построена система налогообложения, зависят результаты функционирования всех сегментов экономики.

Дискуссии о налоговой нагрузке на экономику в целом и в разрезе отраслей ведутся не первый год. Проводимый Приднестровским республиканским банком регулярный мониторинг крупных предприятий промышленности и сельского хозяйства свидетельствует, что одной из основных проблем, ограничивающих инвестиционные возможности хозяйствующих субъектов, является высокая налоговая нагрузка. В отношении ряда бюджетобразующих предприятий зачастую нарушен баланс интересов собственников данных организаций и государства.

При обилии суждений и сложившихся стереотипов о налоговой системе республики практически не проводится исследований, основанных на фактических данных. В предложенной обзорной статье попробуем выяснить реальное положение дел в данной сфере и насколько сложившиеся представления соответствуют полученным результатам.

В процессе исследования были обнаружены ограниченность ряда публичных статистических данных в разрезе налоговых платежей, сгруппированных по отраслям, невозможность выявления динамики налоговой нагрузки крупного и малого бизнеса ввиду несопоставимости данных, отсутствие более детальной разбивки показателей по подотраслям. Кроме того, формирование объективной картины процессов, происходящих в экономике, затрудняет несовершенство подсчёта основного макроэкономического показателя – ВВП, представляемого лишь в разрезе добавленных стоимостей различных сегментов экономики. Подсчитываемый всего одним (производственным) способом объём валового внутреннего продукта не учитывает масштаб неофициальной экономики, который существенным образом влияет на определение реальной налоговой нагрузки на экономику в целом и бизнес структуры в частности.

В то же время в работе мы постарались обойти возникшие трудности путём самостоятельного подсчёта некоторых показателей, имеющих, на наш взгляд, не критические погрешности, опираясь всё же на официальные статистические данные.

Наиболее распространённый подход к расчёту налоговой нагрузки на макроуровне заключается в соотношении всех собранных в стране налогов к созданному валовому внутреннему продукту. Экономический смысл этого показателя состоит в оценке доли ВВП, перераспределённой с помощью налогов. В нашей республике расчёт ВВП вызывает множество вопросов, поэтому в различных публикациях и документах, затрагивающих данный макроэкономический индикатор, можно обнаружить существенные расхождения в показателях

Вопросы и суждения

фискальной нагрузки. Вместе с тем в настоящем исследовании будут использоваться официальные цифры, в противном случае, сам подсчёт органами статистики ВВП республики теряет смысл, а доверие к величине показателя и возможность его использования ставится под сомнение.

По оценке отдельных экспертов, уровень налогового бремени в республике вплоть до 2011 года варьировал в пределах допустимых норм для стран, экономика которых находится на стадии развития, т.е. в диапазоне 25-27% ВВП. Однако отмечается, что в 2012 году произошёл резкий скачок показателя (на 7 п.п.) до 31% ВВП. При этом налоговая нагрузка на промышленный сектор приднестровской экономики составила в том же году 38,4% вновь созданной стоимости, превысив допустимый предел для предприятий реального сектора экономики на 8 п.п.

Согласно расчётам, приведённым в проекте Концепции бюджетной и налоговой политики на 2015 год и среднесрочную перспективу, разработанном Министерством экономического развития ПМР, налоговая нагрузка на ВВП до 2011 года не превышала 27%, а в 2012 и 2013 годах достигла 32,4 и 34,5% соответственно. При этом уровень налоговых изъятий основного налога – налога на доходы – к ВВП изменился за последние 5 лет незначительно, сохранившись в диапазоне 5,6-6,3%.

В этой связи представляет интерес информация о доле налоговых доходов консолидированного бюджета в ВВП, приведённая в вышеназванной Концепции, за период с 2009 года (табл. 7). Примечательно, что основное влияние на увеличение налоговой нагрузки в 2012 и 2013 годах оказали импортные пошлины и единый социальный налог (ЕСН), а удельный вес данных налогов в ВВП в 2013 году достиг 17,2%.

Таблица 7

Налоговые доходы консолидированного бюджета (включая внебюджетные фонды), % ВВП¹⁷

	2009	2010	2011	2012	2013
Налоговые доходы и платежи всего, в том числе:	23,6	24,4	27,0	32,4	34,5
Подходные налоги всего, из них:	9,1	9,1	9,9	10,0	10,1
-налог на доходы	6,1	5,6	6,3	6,2	6,2
-подходный налог	2,9	3,4	3,5	3,7	3,7
Налоги на ВЭД всего, из них:	1,3	1,2	1,5	4,8	6,7
- импортные пошлины	1,2	1,2	1,5	4,8	6,6
- экспортные пошлины	0,1	0,0	0,0	0,0	0,0
Налоги на товары всего, из них:	0,6	0,9	1,2	1,5	1,8
- акцизы	0,6	0,9	1,1	1,5	1,8
ЕСН	8,2	9,0	9,8	10,0	10,6
Прочие налоги	4,4	4,1	4,7	6,2	5,4

При этом, как справедливо отмечают разработчики Концепции, сама по себе величина налоговых доходов бюджетной системы страны и её соотношение с иными показателями (совокупные доходы, добавленная стоимость, валовой внутренний продукт) не являются характеристиками налоговой нагрузки, на основании которых можно было бы делать выводы об уровне налоговых изъятий.

В то же время отклонение законодателями проекта Концепции объяснялось возможным увеличением налоговой нагрузки на хозяйствующих субъектов в ближайшей перспективе до 40%.

¹⁷ на основе данных, содержащихся в проекте Концепции бюджетной и налоговой политики Приднестровской Молдавской Республики на 2015 год и среднесрочную перспективу

Основанием для отрицательного заключения стало то, что подобного нет ни в одной стране, включая соседние (Россия, Молдова, Украина), за исключением некоторых государств Евросоюза, отличающихся высоким уровнем развития экономики и, соответственно, благосостояния населения.

Постараемся разобраться, насколько сложившаяся и ожидаемая в перспективе налоговая нагрузка, в случае принятия решения о переходе на классическую налоговую систему, является адекватной и соотносится с уровнем налогообложения в других государствах. В этой связи следует отметить, что налоги в разных странах, хотя и схожи в общих чертах, имеют ряд отличий в определении налоговой базы и системе применяемых ставок. Поэтому межстрановые сопоставления – довольно сложная задача, в которой должны учитываться методология сбора и обработки статистических данных, особенности построения налоговых систем, в том числе применяемых льгот и изъятий, формирования систем пенсионного обеспечения и источников социальных фондов, а также уровень социально-экономического развития, от которого зависят допустимые пределы налоговых изъятий. В то же время, не обозначая конкретные величины налоговой нагрузки, оптимальной считается та система налогообложения, при которой соблюдается баланс между эффективностью предпринимательской деятельности, обеспечением высокого уровня жизни населения и финансирования на должном уровне общественных потребностей, т.е. когда существует согласованность экономических и бюджетно-налоговых процессов. Учитывая, что в настоящее время налоговая система ПМР не удовлетворяет ни государство, ни население, ни собственников бизнеса, можно сказать, что налоговая нагрузка однозначно не является оптимальной и необходимость совершенствования системы налогообложения очевидна.

На протяжении последнего десятилетия налоговая нагрузка в ПМР менялась волнообразно: снижалась в 2006-2007 гг. на 3-4 п.п. до 25%, затем несколько росла в период начала мирового финансового кризиса (рис. 15). В 2009-2011 гг. доля перераспределяемой через бюджет вновь созданной стоимости находилась в пределах 22-24%. В дальнейшем произошло резкое повышение фискального бремени. В 2012 году его уровень вернулся на отметку, регистрируемую в 2004 году, – 28,4% ВВП¹⁸, в 2013 году – уже 33,3%. В целом за рассматриваемый период величина налоговой нагрузки выросла более чем на 5 п.п.

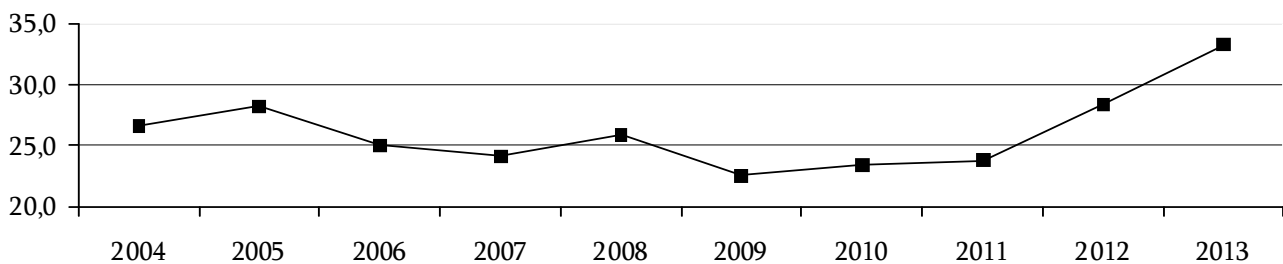


Рис. 15. Динамика уровня налоговой нагрузки¹⁹, % к ВВП

Объяснением резкого скачка доли изъятых в пользу государства ВВП стал существенный (в 3,5 раза) рост объёмов поступлений косвенных платежей, вызванный, в том числе, улучшением их администрирования.

Таким образом, оценка показателя объёма уплаченных налогов в бюджеты всех уровней к ВВП в 2013 году составила порядка 34%. В то же время, поскольку ВВП в республике рассчитывается единственным, производственным, методом, в нём не учитываются экономические операции, не наблюдаемые прямыми статистическими методами. В этой связи

¹⁸ при использовании объёма ВВП за 2012 год, скорректированного Министерством экономического развития ПМР в 2013 году (11 220,6 млн руб.), уровень налоговой нагрузки составит около 30%

¹⁹ отношение суммы совокупных налогов в бюджет и внебюджетные фонды к ВВП

Вопросы и суждения

следует отметить, что большинством стран производится корректировка основного макроэкономического показателя на операции неформального и теневого сектора экономики. Для сравнения в Российской Федерации, согласно официальным оценкам, корректировка валовых добавленных стоимостей на экономические операции, ненаблюдаемые прямыми статистическими методами, в 2011-2013 гг. производилась на порядка 10-11% ВВП. В Молдове уровень ненаблюдаемой экономики, согласно последним исследованиям, составляет около 28% ВВП. В отсутствие информации о масштабах нерегистрируемых операций в нашей республике примем для досчёта ВВП уровень неформальной и теневой деятельности в пределах 20% ВВП. Если рассчитать налоговую нагрузку к объёму валового внутреннего продукта, увеличенному на нерегистрируемые операции, её реальный уровень в республике сложится по итогам 2013 года на 5,6 п.п. ниже – около 28%.

Для сравнения в странах ОЭСР совокупная налоговая нагрузка составляла на протяжении 2000-х годов порядка 35% ВВП, с 2008 года фиксируется её понижение на 1-2 п.п. до 34,1% в целом²⁰. Без налогов на социальное обеспечение налоговая нагрузка в среднем на 10 п.п. ниже и составляет около 25% ВВП. В Приднестровье налоговое бремя без учёта социальных налогов в последние годы ощутимо выросло и колеблется в диапазоне 19-22% ВВП (рис. 16).

Отметим один важный аспект, характеризующий налоговую нагрузку в развитых государствах. В странах ОЭСР колебания уровня фискальных изъятий, превышающие 2-3% за последние 10 лет, относительно редки – системы налогообложения, как правило, отличаются стабильностью, что считается одной из важных характеристик для успешного ведения бизнеса в стране. Этого не скажешь о налоговых системах России, Украины, Молдовы, а также нашей республики.

В то же время, можно ли утверждать, что налоговая нагрузка в республике соответствует значениям развитых стран? Для ответа на этот вопрос обратимся к статистическим данным по государствам, входящим в ОЭСР. Так, в странах, совершивших экономический прорыв, например в Южной Корее, совокупная налоговая нагрузка более 15 лет находилась в пределах 15-16%, достигнув к 1995 году 19% ВВП. В дальнейшем её уровень незначительно рос, не превышая в то же время 25% ВВП. Схожий с корейским уровень налогового бремени поддерживался в США на протяжении практически 50 лет – 25 % (± 2 п.п.).

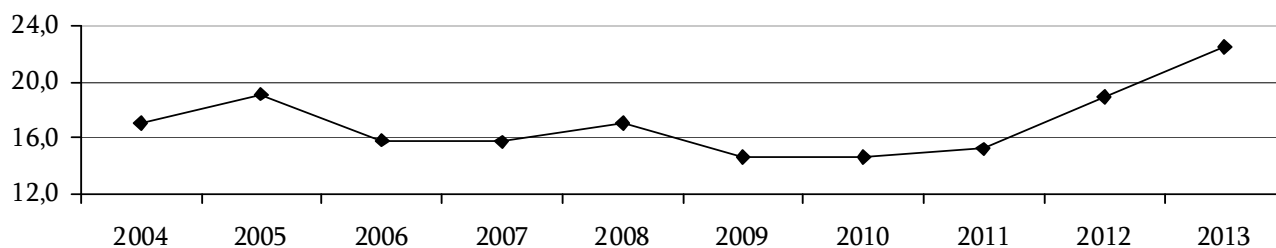


Рис. 16. Динамика уровня налоговой нагрузки (без учёта социальных налогов), % к ВВП

Таким образом, совокупная налоговая нагрузка в Приднестровье (с учётом нерегистрируемых операций) выше стран с динамично развивающимися рынками примерно на 3-5% ВВП, а без учёта нерегистрируемой деятельности уровень налогового перераспределения вновь созданной стоимости находится в одной плоскости с такими развитыми странами Европы, как Чехия, Германия, Испания, Великобритания. По оценкам экспертов фискальная нагрузка в России также составляет около 34-35%, однако без нефтегазовых доходов – её величина сокращается до 24,1%

²⁰ в некоторых европейских странах, таких как Франция, Финляндия, Бельгия, Швеция, налоговая нагрузка достигает 45% ВВП. В Дании – самое высокое налоговое бремя – около 48%, причём в начале 2000-х оно было ещё выше – 50%. В то же время в США, Японии, Южной Корее и Швейцарии самая низкая налоговая нагрузка – в диапазоне 24-28% ВВП

ВВП. Налоговая нагрузка в Украине и Молдове также слишком велика для развивающихся стран – более 30% ВВП. При этом, по оценкам Евразийского банка развития, Молдова занимает первое место среди стран СНГ по уровню налоговой нагрузки – 31% ВВП в 2011 году.

Вообще, сопоставляя обременения приднестровской и зарубежных налоговых систем, следует прежде всего учитывать существенное отличие от европейских государств, заключающееся в чрезмерной открытости экономики, высокой зависимости от экспортно-импортной деятельности, и, соответственно, от внешней конъюнктуры. Немаловажное значение приобретает не имеющий аналогов в фискальных системах других стран налог на доходы организаций, дифференцированный по отраслям и видам деятельности. Данный аспект на фоне перманентных изменений ставок имеет определяющее влияние на финансовое состояние различных отраслей, заметно различающихся по уровню налоговой нагрузки. Таким образом, учитывая данный факт, общий сопоставимый с развитыми странами уровень налоговой нагрузки в нашей республике формируется, с одной стороны, чрезмерным налоговым прессом на сферы материального производства, в то время как с другой, – сегмент услуг функционирует в довольно щадящем налоговом режиме, оказывая сглаживающий эффект на совокупный показатель.

В настоящем материале не утверждается тезис о тяжести либо умеренности налогового бремени на экономику республики, поскольку для данной задачи слишком много неизвестных. При анализе мы исходили из того, что единого показателя оптимальной налоговой нагрузки не существует. Разные показатели могут быть более или менее адекватными той или иной задаче, которую требуется решить. При этом важно определиться с тем, на соответствие каким целям проводится оценка налоговой системы. Если рассматриваются стимулирующие эффекты, то сначала определяется, какое именно поведение необходимо стимулировать. В зависимости от ответа на эти вопросы те или иные показатели налогового бремени могут быть как приемлемыми, так и превышающими критический уровень. Прежде всего необходимо чётко понимать, что экономически обоснованно говорить о налоговой нагрузке хозяйствующих субъектов возможно, только предварительно определив, кто в конечном счёте является плательщиком рассматриваемых налогов и какова величина их доходов за определённый период.

Налоги, уплачиваемые предприятиями, уменьшают доходы собственников предприятия, его работников, а также потребителей произведённой продукции. В то же время уплата налога организацией ещё не означает, что всё налоговое бремя ложится на неё. В ряде случаев финансовое состояние предприятия может измениться незначительно, в то время как на благосостояние других лиц, например, покупателей продукции, влияние налогообложения может быть существенным.

Любая современная налоговая система должна опираться на налогообложение различных налоговых баз с целью обеспечения устойчивости бюджетных доходов при колебаниях экономического цикла. В составе налогов, с позиции их взаимосвязи с этапами воспроизводственного процесса, выделяют:

- налоги на факторы производства (на труд и производственный капитал);
- налоги на доходы факторов производства (заработная плата работников и прибыль бизнеса);
- налоги на рыночные сделки (налог на добавленную стоимость, акциз).

Таким образом, выделим три основные категории налогов: на потребление, на труд и на прибыль.

Налоги на потребление являются важнейшим источником поступлений в бюджет большинства стран. К ним относятся такие налоги, как налог на добавленную стоимость, налог с продаж, налоги по отдельным видам товаров и услуг (акцизы), таможенные пошлины. В нашей республике в последние годы акцизы и таможенные пошлины приобрели весомое значение,

Вопросы и суждения

формируя до 40% налоговых доходов бюджета и около 30% совокупной ресурсной базы государства.

Ставка налога на потребление была рассчитана по формуле:

$Спотр = (A + T) / (ПРн + ПРг - A - T) \times 100\%$, где

A – акцизы;

T – таможенные пошлины;

ПРн – конечные потребительские расходы населения;

ПРг – конечные потребительские расходы государства.

Как видно из рисунка 17, средняя ставка налога на потребление до 2011 года колебалась в диапазоне 2,9-4,1%, причём самая высокая (4,1%) сформировалась в 2008 году, когда конечные потребительские расходы населения и государства, прервав тенденцию ежегодного роста, сократились к предыдущему году на 7,5%, а объём уплаченных акцизов расширился в 1,5 раза. В 2012 и 2013 гг. заметно резкое увеличение перечислений акцизов и таможенных пошлин, что вызвало рост показателя средней ставки налога на потребление до 7,6 и 10,4% соответственно. Таким образом, на каждый рубль потребительских расходов по итогам 2013 года пришлось около 10 копеек косвенных налогов.



Рис. 17. Динамика налоговой нагрузки на потребление, % к конечным потребительским расходам

Налоги на потребление к ВВП с 2004 по 2011 гг. находились в пределах 2-3%. В 2012 году данное соотношение возросло до 5,9%, а в 2013 году акцизы и таможенные пошлины сформировали около 8,5% ВВП (рис. 18).

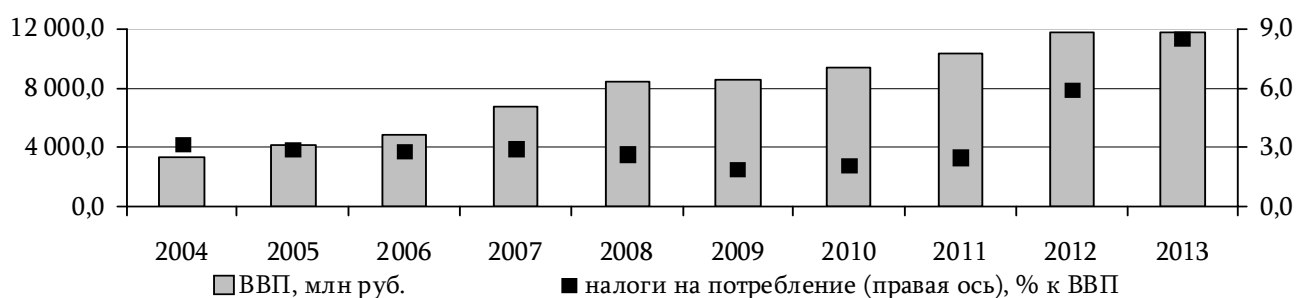


Рис. 18. Динамика налоговой нагрузки на потребление, % к ВВП

Для сравнения в странах ОЭСР налоги на потребление находятся в среднем на уровне 11% ВВП. Наиболее высокий уровень косвенного налогообложения имеют такие страны, как Финляндия (14,6% ВВП), Дания (14,8% ВВП) и Венгрия (17,0% ВВП). Это объясняется максимально высокими ставками НДС в указанных странах – 23-25%.

В то же время в Японии, Республике Корея, Канаде, США совокупная нагрузка на товары и услуги не превышает 7,5% ВВП (рис. 19) и с 2000 года демонстрирует ежегодную тенденцию к понижению (за последние 13 лет в пределах 1 п.п.). Общим для данных стран является наличие в налоговой системе не НДС, а налога на товары и услуги в виде так называемого налога с продаж. В

Японии он длительное время взимался по ставке всего 5%, а с 1 апреля 2014 года (начало финансового года в Японии) был увеличен до 8%. В Республике Корея большинство товаров и услуг облагается по ставке 10%. Канадская система косвенных налогов функционирует на двух государственных уровнях: федеральном и провинциальном. Федеральное правительство взимает 7%-ный налог на товары и услуги. В США налог с продаж составляет от 3 до 10%, причём он взимается не во всех штатах.

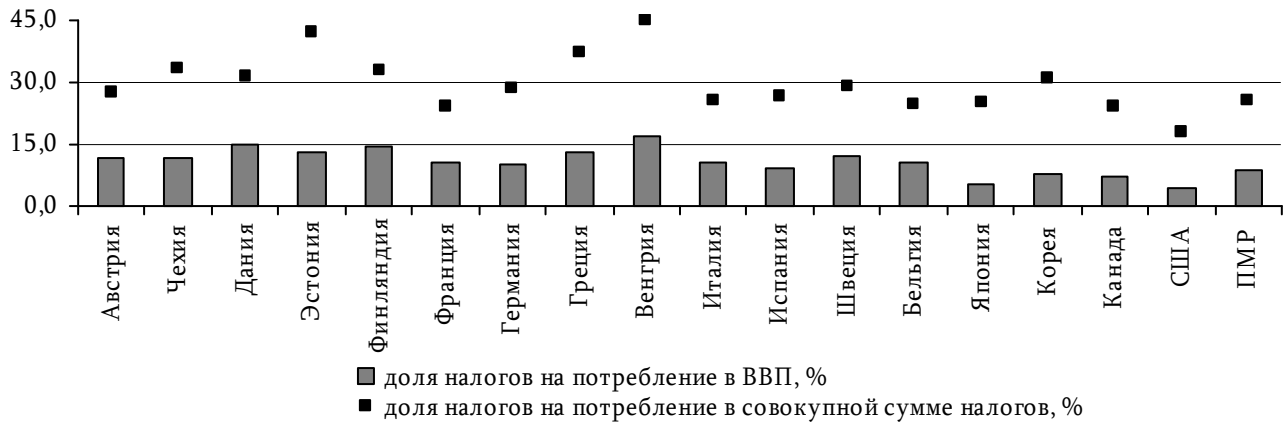


Рис. 19. Межстрановое сопоставление доли налогов на потребление в совокупной сумме налогов и ВВП в 2013 году

Анализируя налоговую нагрузку на потребление в развитых странах, можно отметить, что максимальный уровень нагрузки на товары и услуги, превышающий средние 11% ВВП, зафиксирован в основном в странах Северной Европы, являющихся одними из наиболее экономически развитых в мире с высоким уровнем жизни и социальной защищённости населения. В странах, где применяется налог с продаж, налоги на товары и услуги к ВВП колеблются вокруг отметки 7,5%.

Далее рассмотрим налоговую нагрузку на такой фактор, как труд. Для целей настоящего исследования определим налоги на труд как налоги, уплачиваемые по результатам транзакций, непосредственно связанных с осуществлением трудовой деятельности. К ним относятся налоги на трудовые доходы от работы по найму, на доходы самозанятых лиц, обусловленные их трудовой деятельностью, а также социальные налоги и страховые взносы, уплачиваемые в фонды социального страхования.

Ставка налога на труд рассчитывалась исходя из имеющихся статистических данных и с учётом особенностей налогообложения в республике, по формуле:

$$\text{Струд} = (\text{ПН} + \text{В} + \text{ЕСН} + \text{П}) / (\text{ФОТ} + \text{ПД}) \times 100\%, \text{ где}$$

ПН – подоходный налог;

В – отчисления обязательных страховых взносов;

ЕСН – единый социальный налог, уплачиваемый организациями;

П – патент, уплачиваемый индивидуальными предпринимателями;

ФОТ – фонд оплаты труда;

ПД – предпринимательский доход.

Как показывают расчёты, совокупная ставка налога на труд в 2004 году была максимальной – 30,3%. Далее на протяжении рассматриваемого периода она колебалась в диапазоне 27-28%, а её среднее значение за последние 10 лет сложилось на уровне 28,4% (рис. 20). Без учёта доходов и уплаченных налогов от индивидуальной предпринимательской деятельности, средняя ставка налога на труд в начале анализируемого периода достигала 39,9%, в последующие годы плавно снижалась, сформировавшись в 2013 году в пределах 32,8%. Средняя ставка налогов с полученных

Вопросы и суждения

доходов, уплачиваемая физическими лицами, находилась на протяжении всего периода на уровне 10-11%.

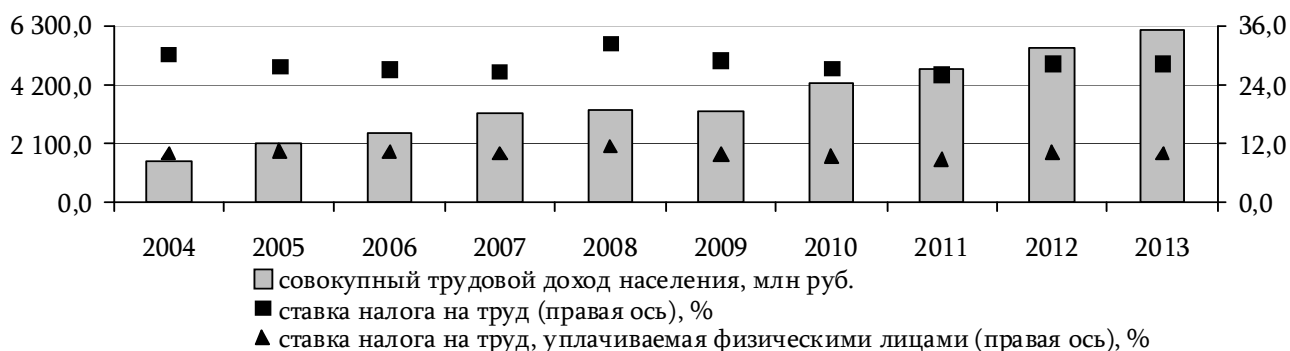


Рис. 20. Динамика ставки налога на труд

При анализе динамики отношения налогов на труд к ВВП выделяется несколько периодов. В 2004-2006 гг. показатель находился выше 13,5% (рис. 21). С 2007 по 2011 гг.²¹ уровень налогов на доходы наёмных работников и индивидуальных предпринимателей снизился в среднем до 12,2% ВВП. В 2012 году произошёл рост на 1,2 п.п. до 13,4%, а по итогам 2013 года отношение налогов на труд к ВВП возросло до 15,0%. При этом уплата единого социального налога на протяжении периода сохраняла основное влияние на уровень средней ставки налогов на труд. В среднем с 2004 по 2012 гг. отношение ЕСН к ВВП составляло 8,9%, а в 2013 году увеличилось до 10,9%.

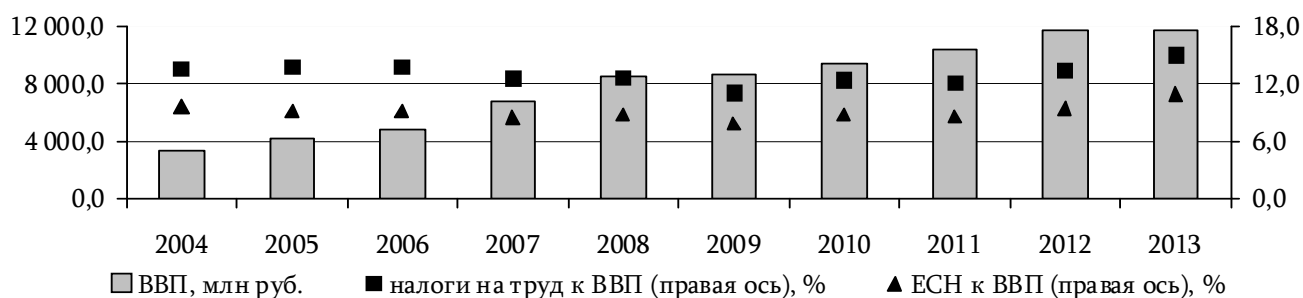


Рис. 21. Динамика налоговой нагрузки на труд, % к ВВП

Как видно из рисунка 22, доля налогов на социальное обеспечение в ВВП в странах ОЭСР находится в диапазоне 4,6-12,8%, причём минимальные значения зафиксированы в Канаде (4,7%), Корее (5,6%), США (5,8%), Дании (0,8%), максимальные – во Франции (15,4%), Австрии, Бельгии, Германии, Венгрии (близко к 13%). Уровень налогообложения трудовых доходов, выраженный отношением налогов, подлежащих уплате в социальные фонды, к ВВП, в Приднестровье лишь немногим уступает странам с наиболее высокой фискальной нагрузкой на труд.

Из всех рассматриваемых стран (кроме Венгрии) основная нагрузка по социальным налогам приходится на работодателя. При этом в Чехии, Эстонии, Франции, Италии и Испании разница между налогами социального характера, уплачиваемыми работодателями и работниками, наиболее существенна. Налоги, уплачиваемые наёмными работниками в фонды социального обеспечения в странах ОЭСР, к ВВП находятся в среднем в пределах 3,5%. Наибольшее значение показателя по итогам 2013 года фиксировалось в Австрии, Германии и Венгрии – 5,9, 6,2 и 7,8% соответственно; наименьшее – в Дании и Эстонии – в пределах 1% ВВП. Что касается налогов, уплачиваемых работодателями, то здесь нагрузка несколько выше, чем на работников – в среднем около 5% ВВП, достигая в Эстонии и Франции 10-11% ВВП.

²¹ исключением стал 2009 год, когда отношение налогов на трудовые доходы сложилось на минимальном за рассматриваемый период уровне – 11,1%

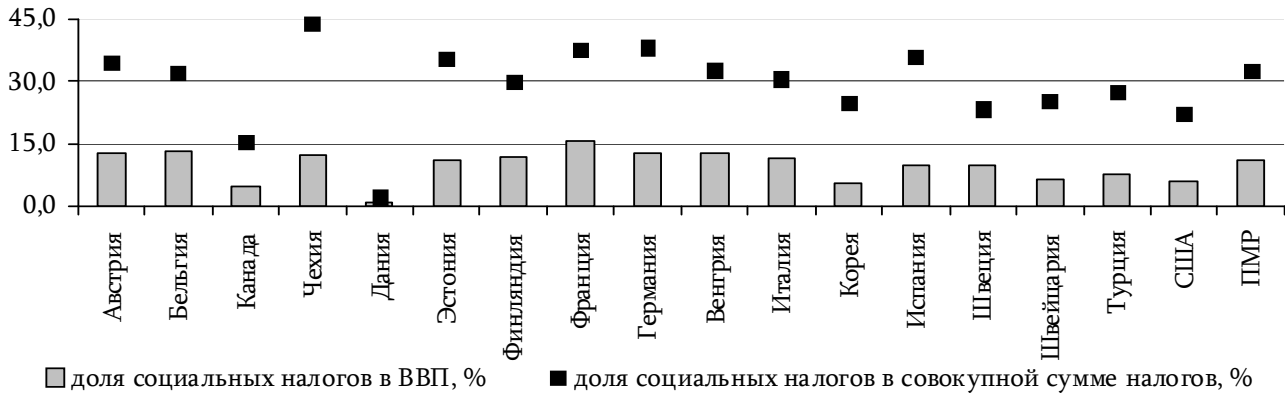


Рис. 22. Межстрановое сопоставление уровня налогов на социальное обеспечение в 2013 году

Для оценки налоговой нагрузки на прибыль рассчитаем среднюю ставку налога на прибыль по следующей упрощённой формуле:

$$C \text{ приб} = \text{НД} / \text{РД} \times 100\%, \text{ где}$$

НД – налог на доходы организаций;

РД – результат от операционной деятельности.

В нашей республике основным налогом, уменьшающим прибыль хозяйствующих субъектов в пользу государства и не зависящим от итоговых результатов их деятельности, является налог на доходы организаций. Средняя ставка налога на прибыль²² в 2004-2005 гг. составляла 45-50% (рис. 23). В последующий период наблюдалось некоторое сокращение средней номинальной ставки. С 2009 года нагрузка на прибыль резко двинулась вверх, достигнув 54,4%, что было связано с последствиями мирового финансового кризиса. В этот период результат от обычных видов деятельности предприятий сократился практически вдвое, тогда как объём перечисленного налога на доходы снизился всего на 12%. С 2011 года уровень налоговых изъятий из прибыли находится на отметке 60% и более. При оценке получившегося значения необходимо учитывать, что в знаменателе при расчёте применялся сальдированный финансовый результат деятельности всех хозяйствующих субъектов, как прибыльных, так и убыточных. Если соотносить сумму налога на доходы не к сальдированному финансовому результату, а к величине прибыли (не уменьшая её на объём убытков), то полученное значение нагрузки на прибыль в 2010-2013 гг. находится в диапазоне 33-37%, в то время как до начала мирового финансового кризиса не превышало 30%.

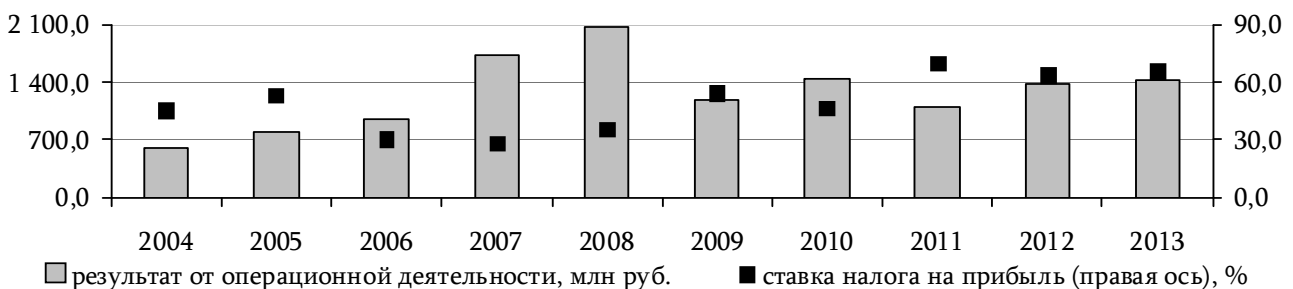


Рис. 23. Динамика средней ставки налога на прибыль

В теории и практике западного налогообложения признано, что изъятие свыше 50% прибыли подрывает стимулы частнопредпринимательской производственной деятельности. Оптимальным же сочетанием задач фискального и стимулирующего характера применительно к прибыли считается налоговое изъятие не более трети её величины.

²² с учётом результатов деятельности субъектов малого бизнеса и коммерческих банков

Вопросы и суждения

Если сравнить объём уплаченного налога на доходы не с источником уплаты, а с валовым внутренним продуктом, то данное соотношение в 2004-2013 гг. (за исключением 2005 г.) колебалось вокруг отметки 8% (рис. 24).

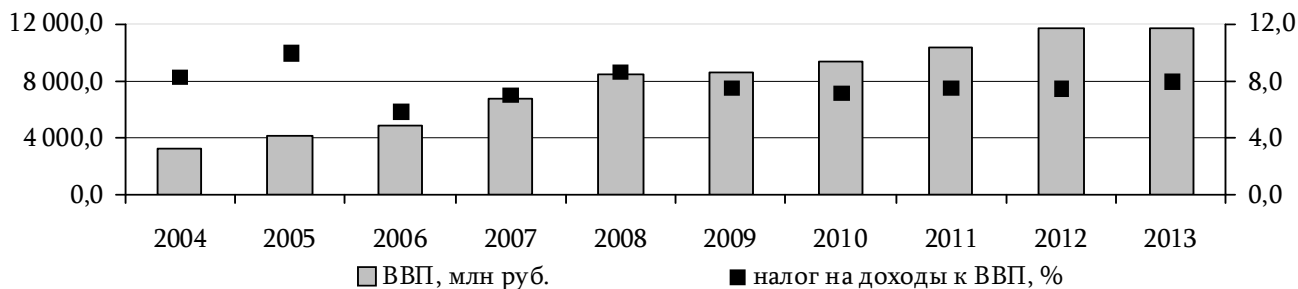


Рис. 24. Динамика отношения налога на доходы организаций к ВВП, %

Рисунок 25 наглядно демонстрирует существенное опережение нашей республики других стран по уровню налогов на прибыль хозяйствующих субъектов к ВВП. Отношение налога на доходы к ВВП, скорректированному на нерегистрируемые операции, снижает показатель до 6,7%. В странах ОЭСР, за исключением Норвегии (8,5%), отношение налогов, уплачиваемых корпорациями с прибыли, к ВВП составляет в среднем 3%, а в таких странах, как Венгрия, Эстония и Германия, она меньше 2% ВВП. По оценке экспертов, в России корпоративные налоги на прибыль и доход составляют около 4% ВВП.

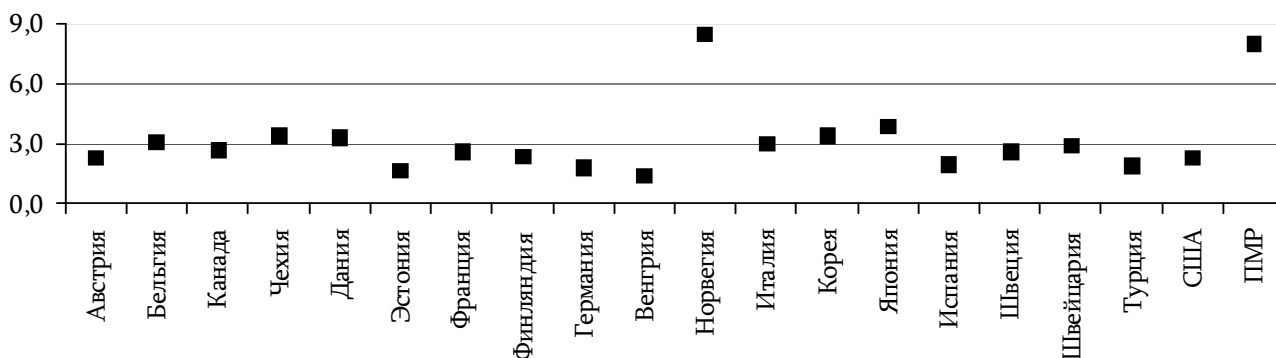


Рис. 25. Межстрановое сопоставление доли налогов на прибыль предприятий в 2013 году, % к ВВП

Особенностью большинства развитых стран является превышение доли в ВВП подоходных налогов с физических лиц над налогами из прибыли, уплачиваемыми корпорациями. Так, в 2013 году в среднем по странам ОЭСР подоходные налоги с физических лиц к ВВП составляли 9%, в то время как налоги из прибыли компаний в ВВП занимали в среднем всего около 3%.

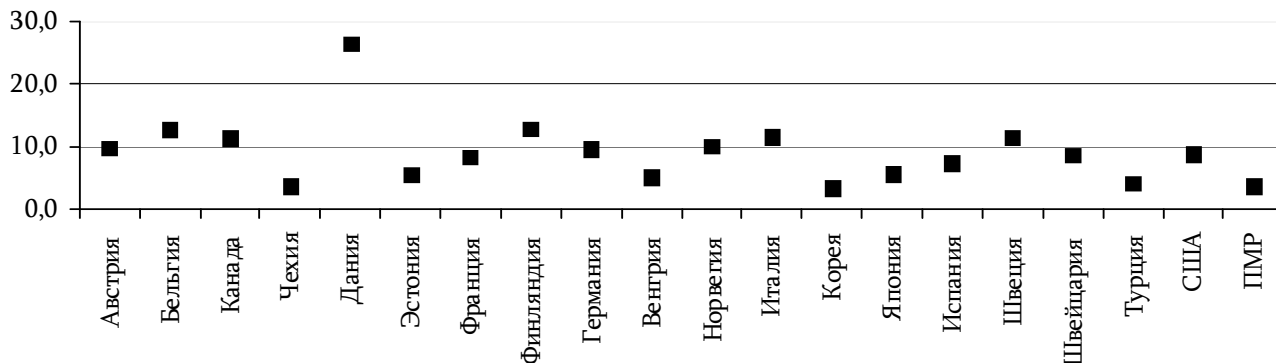


Рис. 26. Межстрановое сопоставление доли подоходных налогов с физических лиц в 2013 году, % к ВВП

Значительно выше среднего уровня по показателю налогов с доходов физических лиц к ВВП находятся такие страны, как Дания (26,4%), Бельгия, Финляндия, Швеция, Канада, Италия (11-13%) (рис. 26). В Приднестровье данный показатель колебался на протяжении последнего десятилетия в диапазоне 3-4,5% ВВП, сложившись в 2013 году на уровне 3,7%.

В целом, если суммировать налоги на доходы, уплачиваемые юридическими и физическими лицами, получим следующее (рис. 27). В ПМР налоги на совокупные доходы, полученные всеми экономическими агентами республики, к ВВП находятся на уровне 11,7%. С учётом нерегистрируемых операций в республике данное значение уменьшается до 9,8% ВВП. В то же время это выше соответствующего показателя в таких странах, как Корея (6,7%), Чехия, Эстония и Венгрия (в пределах 7%). На рисунке видно, что с большим отрывом по уровню налогообложения доходов лидирует Дания (29,7% ВВП).

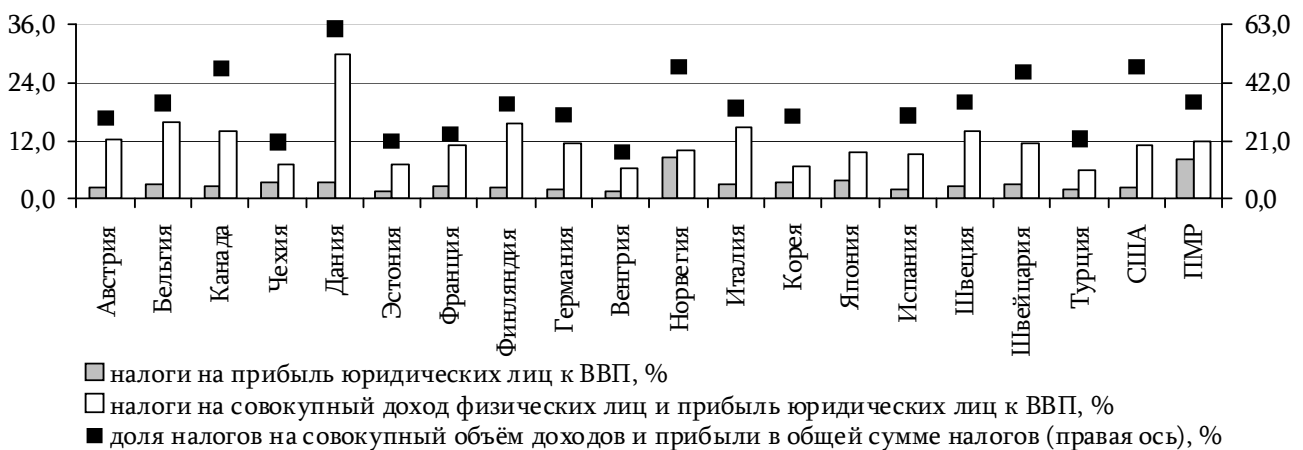


Рис. 27. Межстрановое сопоставление доли налогов на доходы физических лиц и прибыль юридических лиц в 2013 году, % в ВВП

Оценивая произошедшие за последние 10 лет тенденции в изменении средних налоговых ставок на потребление, труд и прибыль, следует отметить, что за период с 2004 по 2013 годы в республике существенно выросли средние расчётные ставки налогов, источником уплаты которых являются финансовые результаты деятельности (рис. 28), что связано с ежегодным ростом налога на доходы, превышающим динамику прибыли хозяйствующих субъектов. Так, за анализируемый период при росте прибыли в 2,4 раза объём уплаченного в 2013 году налога на доходы вырос в 3,4 раза к значению 2004 года.

Следует отметить высокую вариативность средних ставок налога на прибыль, что обусловлено чувствительностью налога на доходы к экономическим циклам. Учитывая, что данный налог платится исходя из налогооблагаемой базы – выручки и не зависит от получения организацией прибыли или убытка, не всегда просматривается корреляция средней ставки налога на прибыль с темпами экономического роста. В отдельные периоды их динамика имеет разное направление.



Рис. 28. Динамика средних ставок налогов на потребление, труд и прибыль в 2004-2013 гг.

Вопросы и суждения

Средняя ставка налогов на труд изменилась в меньшей степени, в совокупности составляя 28,3%. В то же время труд наёмных работников остаётся дорогим фактором (средняя ставка 32,8%), причём основную налоговую нагрузку несут работодатели.

В общем виде об уровне налоговой нагрузки дают представление данные, приведённые в таблице 8. Как видим, её величина, рассчитанная как отношение совокупного объёма уплаченных налогов к ВВП, находится в пределах среднего уровня, фиксируемого в развитых странах.

Наибольшее бремя несут в себе налоги на труд и на прибыль, причём последние существенно превышают сопоставимые показатели стран ОЭСР. При этом налоговая нагрузка на потребление, хотя и находится на более низком уровне, для нашей экономики, сильно зависящей от импортных поставок и с невысоким уровнем платёжеспособного спроса, скорее, не даёт основания для дальнейшего использования косвенных платежей в качестве резерва увеличения налоговых поступлений и бюджетных доходов в целом.

Таблица 8

Показатели уровня налогообложения в ПМР в 2013 году

	доля налогов в ВВП, %	доля налогов в совокупном объёме налоговых поступлений, %	справочно: средний уровень налогов к ВВП по странам ОЭСР, %
налоги на потребление	8,5	25,5	11,0
налоги на труд	15,0	45,0	17,5 ²³
налоги на прибыль юр. лиц	8,0	24,1	3,0
налоги всего	33,3	100,0	34,1

Расчётные значения налоговой нагрузки показывают, что в настоящее время в республике налогообложение основных факторов производства выше, чем в странах с развивающейся экономикой. При этом следует признать, что основную тяжесть налогового бремени несут хозяйствующие субъекты. Учитывая этот факт, вопрос о распределении налоговой нагрузки вызывает интерес и, безусловно, требует обоснованных расчётов. Величина её тяжести в отраслевом разрезе, в условиях постоянно меняющейся структуры промышленного производства, зависящей от состояния рынков товаров экспортоориентированных и импортозависящих предприятий республики, имеет важное значение. От уровня фискальных изъятий в различных отраслях зависит не только текущее состояние однородных групп предприятий, но и возможность привлечения средств для финансирования инвестиций.

За последние годы существенно изменилась структура ВВП – возросла доля в формировании макропоказателя сегмента услуг, под тяжестью налогового бремени снизилась результативность в промышленности. В этой связи должен быть проведён тщательный анализ и, возможно, пересмотрен порядок налогообложения материальной и нематериальной сферы экономики.

²³ при подсчёте использовались налоги, уплачиваемые физическими лицами с полученных доходов, а также налоги, уплачиваемые в фонды социального обеспечения

ЭКОНОМИЧЕСКАЯ СИТУАЦИЯ В ДЕКАБРЕ 2014 ГОДА

На потребительском рынке республики в декабре 2014 года сохранилось преобладание дефляционных тенденций, совокупное снижение цен в среднем составило 0,1%. Официальный курс доллара США фиксировался на отметке 11,1000 руб. ПМР.

В отчётном месяце отмечался отток средств из банковской системы (-238,2 млн руб.). Сокращением преимущественно характеризовались текущие счета корпоративных клиентов, что сопровождалось уменьшением активных операций на межбанковском рынке, а также и в кредитовании нефинансового сектора. Результатом явилось и сжатие объёма совокупного денежного предложения.

Инфляция

По данным Государственной службы статистики ПМР, в декабре 2014 года вектор цен на внутреннем потребительском рынке продолжил движение вниз (-0,1%) под влиянием дефляции в непродовольственном секторе в пределах 0,5% (рис. 29). Удешевление в данной сфере было обеспечено снижением цен на топливо (-2,7%), товары бытовой химии (-1,9%) и медикаменты (-0,9%).

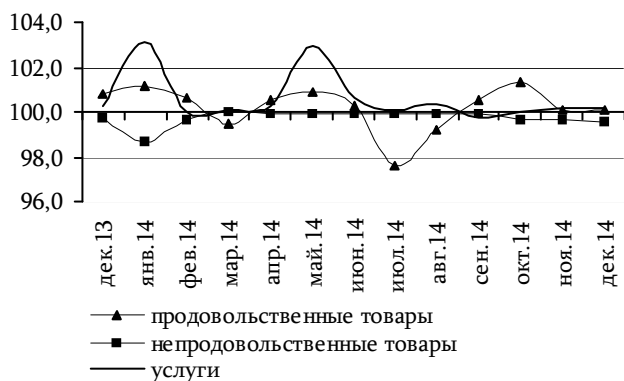


Рис. 29. Динамика основных составляющих инфляции, % к предыдущему месяцу

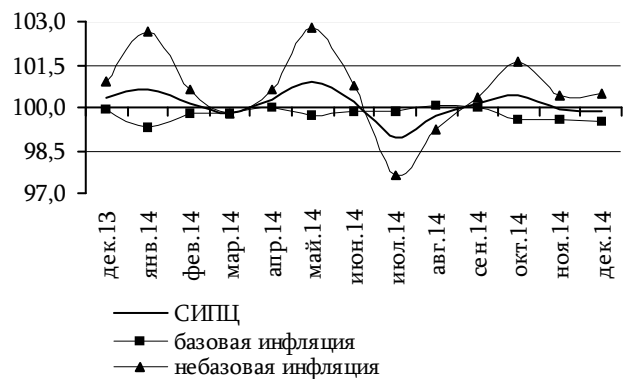


Рис. 30. Динамика темпов роста потребительских цен, % к предыдущему месяцу

В то же время наблюдалось подорожание стандартной продовольственной корзины на 0,1%. Это было обеспечено ростом цен на хлеб и хлебобулочные изделия на 8,1% вследствие повышения отпускной цены на зерно, причём следует отметить, что стоимость продукции данной группы оставалась неизменной с начала 2013 года. Удорожением характеризовались также яйца и сыр – на 1,0% каждая товарная позиция. В противовес указанным тенденциям в декабре отмечалось снижение цен на сахар (-4,4%), рыбопродукты (-1,4%), масло и жиры (-1,2%). Диапазон изменения цен на другие товарные группы был ограничен десятными долями процента.

Несмотря на незначительные колебания тарифов на большинство видов услуг, вследствие существенного повышения платы за услуги дошкольного воспитания (+3,8%) и роста цены проезда в общественном транспорте (+2,1%), изменение среднего масштаба цен в сфере услуг составило +0,2%.



Рис. 31. Динамика темпов роста отпускных цен, % к предыдущему месяцу

Ежемесячный обзор

Расчётный показатель «небазовой» инфляции сложился на отметке 0,5%, а эффект базовой инфляции был отрицательным на уровне -0,5% (рис. 30).

Индекс цен производителей промышленной продукции в декабре был зафиксирован на уровне 99,2% (рис. 31). Основу совокупного показателя сформировала динамика отпускных цен на продукцию чёрной металлургии (-6,8%). Пищевая промышленность, напротив, демонстрировала повышение стоимости на 2,6%. В других отраслях производители воздерживались от корректировок цен на свою продукцию.

Банковская система

Совокупный объём обязательств банков за декабрь 2014 года характеризовался заметным сокращением (-4,7%, или 238,2 млн руб.), составив на 1 января 2015 года 4 874,5 млн руб. (рис. 32). Понижительная динамика стала отражением снижения остатков депозитов до востребования на 296,4 млн руб. до 1 459,1 млн руб. (-16,9%).

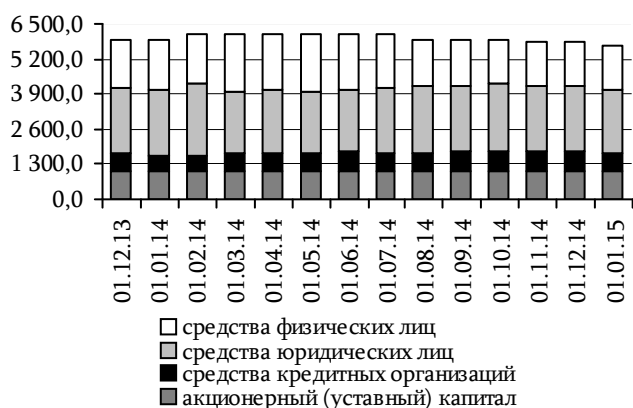


Рис. 32. Динамика основных видов пассивов, млн руб.

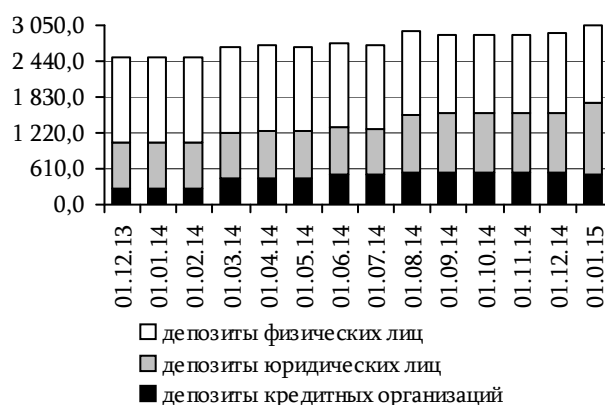


Рис. 33. Динамика срочных депозитов, млн руб.

В то же время объём срочной депозитной базы увеличился на 131,5 млн руб. (+4,5%) до 3 044,2 млн руб. исключительно за счёт пополнения счетов корпоративных клиентов (+181,6 млн руб., до 1 195,9 млн руб.). Вклады населения, напротив, характеризовались сокращением на 16,8 млн руб., составив 1 330,6 млн руб. (рис. 33). На 33,3 млн руб. до 517,7 млн руб. сузился межбанковский рынок.

Без изменения остался размер акционерного капитала банковской системы (1 043,2 млн руб.).

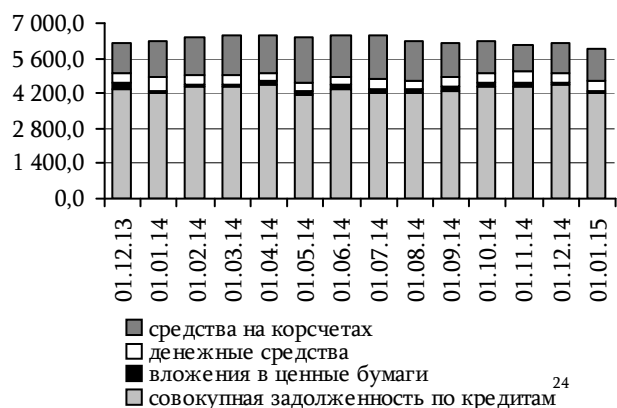


Рис. 34. Динамика основных видов активов, млн руб.

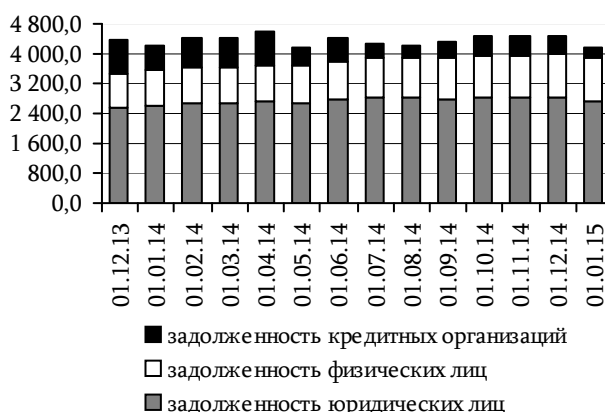


Рис. 35. Динамика совокупной задолженности по кредитам²⁴, млн руб.

Продолжилось сокращение объёмов кредитования (-321,5 млн руб., до 4 183,9 млн руб.). Наибольшее сужение задолженности по кредитам и приравненным к ним средствам

²⁴ включая приравненные к ним средства

зафиксировано в финансовом секторе (-230,2 млн руб., до 288,4 млн руб.). Совокупный объём задолженности юридических лиц за декабрь сократился на 93,9 млн руб. до 2 736,2 млн руб. (рис. 34-35). Долги частных клиентов, напротив, увеличились на 2,5 млн руб. (+0,2%), сложившись в объёме 1 159,4 млн руб.

Одновременно с этим, отмечался рост высоколиквидной части активов, представленной наличными денежными средствами и драгоценными металлами, а также ресурсами, размещёнными на корреспондентских счетах банков (+126,7 млн руб. до 1 693,1 млн руб.). Показатель мгновенной ликвидности составил 89,2% (+14,7 п.п.), текущей – 72,7% (-4,3 п.п.).

Денежный рынок

Совокупное денежное предложение²⁵, согласно данным денежной статистики, на 1 января 2015 года сложилось на уровне 5 437,0 млн руб., сократившись за декабрь на 446,3 млн руб. (-7,6%). Динамика показателя была задана сужением как рублёвой (-8,9%), так и валютной (-6,8%) составляющих. Определяющим фактором уменьшения последней (на 245,5 млн руб. до 3 380,8 млн руб.) выступило сокращение остатков на счетах корпоративных клиентов (на 160,4 млн руб. до 1 848,2 млн руб.). Снижением характеризовались также и суммы наличной иностранной валюты в кассах банков (на 83,2 млн руб. до 114,4 млн руб.). В то же время вследствие более активного уменьшения национальной денежной массы степень валютизации денежного предложения повысилась на 0,6 п.п. до 62,2% (рис. 36).

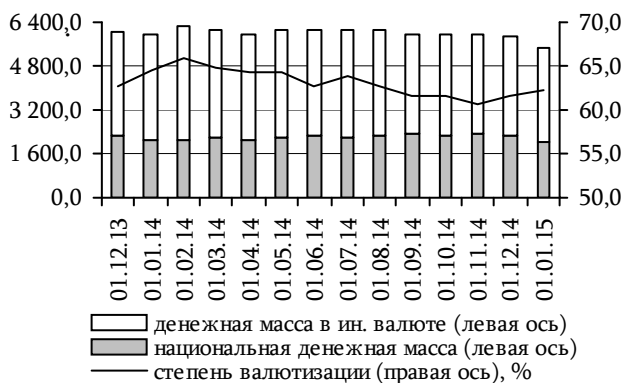


Рис. 36. Динамика и степень валютизации полной денежной массы, млн руб.

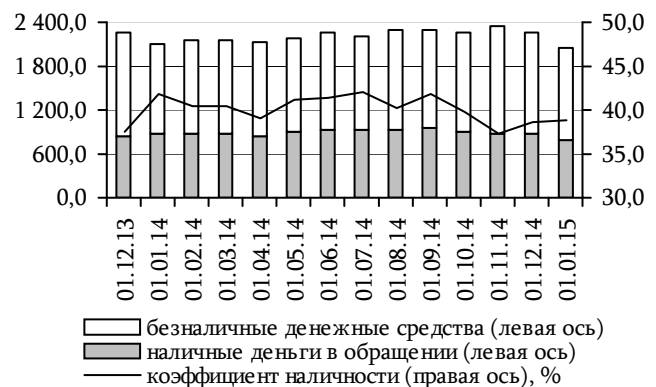


Рис. 37. Динамика национальной денежной массы, млн руб.

В декабре сохранилась тенденция сокращения национальной денежной массы (рис. 37). Её объём на 01.01.2015 г. сложился на уровне 2 056,2 млн руб., что на 200,7 млн руб. меньше показателя на начало отчётного месяца. Основа динамики данного показателя сформирована преимущественно в сфере безналичных расчётов (-123,7 млн руб., до 1 259,3 млн руб.). В частности, наблюдалось существенное снижение остатков средств на текущих счетах юридических лиц (-114,3 млн руб.). Размер обращающейся наличности по сравнению с безналичной составляющей характеризовался менее активным сжатием (-77,1 млн руб., до 797,0 млн руб.). Однако коэффициент наличности за отчётный месяц практически не изменился: на 1 января 2015 года в сфере наличных расчётов находилось 38,8% национальной денежной массы (+0,1 п.п.).

Рублёвая денежная база за отчётный период увеличилась на 5,0%, или 82,2 млн руб. По состоянию на 1 января 2015 года она зафиксирована на отметке 1 709,7 млн руб. Основное влияние на её прирост оказало повышение остатков на корреспондентских счетах коммерческих

²⁵ включает остатки соответствующих счетов коммерческих банков, центрального банка и кредитных организаций I и II категории

Ежемесячный обзор



Рис. 38. Динамика рублёвой денежной базы и мультипликатора M2x, млн руб.

банков в Приднестровском республиканском банке (+17,7%, или 114,0 млн руб., до 756,9 млн руб.). В результате доля данной статьи в структуре денежной базы возросла на 4,8 п.п. до 44,3%. Объём наличных денежных средств в кассах банков также характеризовался повышательной динамикой (+40,9%, или 45,2 млн руб., до 155,8 млн руб.).

Вследствие сохранившегося тренда денежной базы и агрегата M2x значение денежного мультипликатора продолжило снижение: с 1,39 на 1 декабря 2014 года до 1,20 на конец отчётного месяца (рис. 38).

Валютный рынок

Официальный курс доллара США в течение отчётного периода сохранялся на уровне 11,1000 руб. ПМР (рис. 39).

Совокупная ёмкость рынка наличной иностранной валюты составила в эквиваленте 59,3 млн долл., увеличившись относительно отметки предыдущего месяца на 8,8%. Динамика показателя сложилась преимущественно вследствие роста объёма купленной клиентами валюты (+13,9% до 33,7 млн долл.). Скорость расширения величины проданных средств была значительно ниже (+2,0% до 25,5 млн долл.). Традиционно доминировали сделки с долларом США: 63,1% – реализованной и 84,0% – приобретённой валюты (рис. 40-41). В результате превышения величины спроса над предложением с сентября 2014 года сохраняется нетто-покупка иностранной валюты субъектами нефинансового сектора: по итогам декабря она составила 8,2 млн долл., что в 1,8 раза выше значения ноября текущего года.

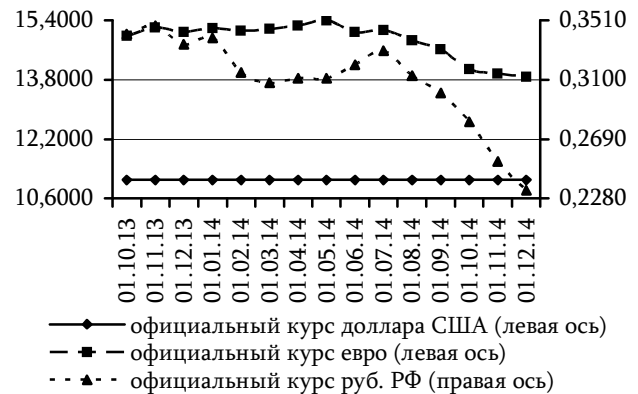


Рис. 39. Динамика официального курса доллара США, евро и российского рубля, руб. ПМР

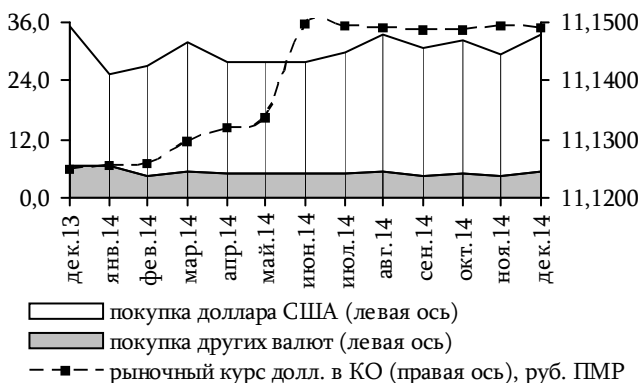


Рис. 40. Динамика совокупного объёма покупки наличной иностранной валюты, млн долл.

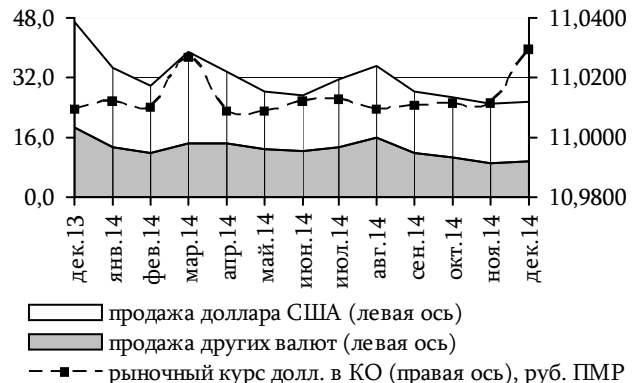


Рис. 41. Динамика совокупного объёма продажи наличной иностранной валюты, млн долл.

В отчётном месяце рыночный курс продажи наличных долларов США кредитными организациями (включая коммерческие банки и кредитные организации, осуществляющие

отдельные виды банковских операций) практически не изменился, составив 11,1491 руб. ПМР/долл. США (-0,03 копейки), покупки – понизился до 11,0290 руб. ПМР/долл. США (+1,75 копейки).

На внутреннем валютном аукционе банков совокупная величина валютнообменных сделок возросла на 37,9% к отметке ноября, составив 129,5 млн долл. в эквиваленте. Активным ростом характеризовались объёмы как проданной (+35,4% до 62,3 млн долл.), так и купленной (+40,1% до 67,1 млн долл.) клиентами валюты. Таким образом, спрос превысил предложение на 4,8 млн долл. в эквиваленте (в предыдущем месяце – на 1,8 млн долл.). В американской валюте было сформировано 68,9% (+24,5 п.п.) суммы реализованной валюты и 77,3% (+4,5 п.п.) – приобретённой (рис. 42).

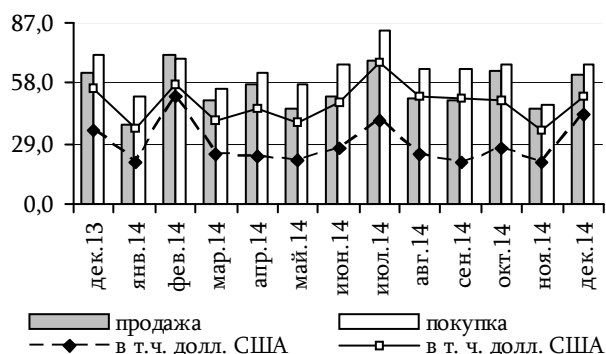


Рис. 42. Динамика покупки/продажи иностранной валюты на внутреннем валютном аукционе КБ, млн долл.

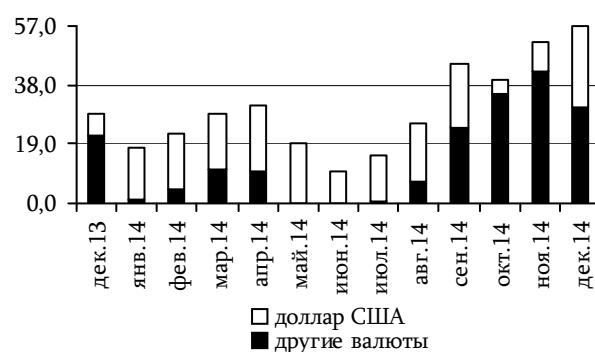


Рис. 43. Динамика операций по покупке/продаже иностранной валюты на межбанковском рынке, млн долл.

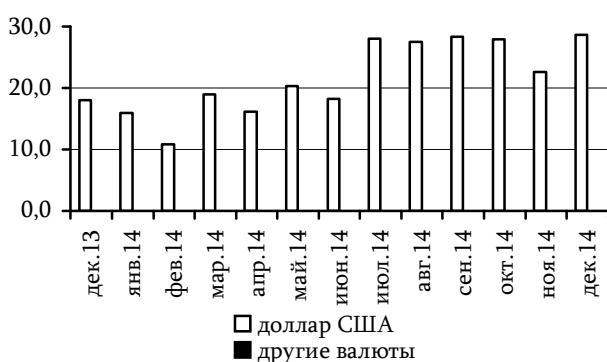


Рис. 44. Динамика операций по покупке иностранной валюты коммерческими банками на валютном аукционе ПРБ, млн долл.

Объём валютнообменных операций на межбанковском рынке расширился на 8,8% до 56,7 млн долл. (рис. 43). В структуре валют на доллар США пришлось порядка 45,9% (+27,5 п.п.) совокупного показателя. Доминировавший в предыдущем месяце удельный вес конверсий российского рубля сократился на 18,7 п.п. до 35,5%.

На валютном аукционе Приднестровского республиканского банка объём операций по продаже валюты составил 28,7 млн долл. (рис. 44).

Ставки депозитно-кредитного рынка

Согласно данным банковской статистики, декабрь 2014 года характеризовался умеренной динамикой ставок на депозитно-кредитные продукты для населения и более выраженной разноплановой корректировкой стоимости заёмного капитала для корпоративного сектора.

Средневзвешенная ставка на краткосрочные рублёвые займы физическим лицам снизилась на 0,8 п.п. до 16,3% годовых, на валютные, напротив, поднялась на 0,6 п.п. и достигла по итогу периода 19,4% годовых. Долгосрочные кредиты в рублях подешевели на 0,7 п.п. и стоили гражданам 16,5% годовых, в валюте – прибавили в цене 0,7 п.п. до 18,0% годовых.

По краткосрочным заимствованиям юридических лиц в приднестровских рублях средневзвешенная ставка сложилась на 3,9 п.п. выше ноября, составив 16,2% годовых, тогда как по валютным ссудам наблюдалось снижение ставки на 2,7 п.п. до 12,2% годовых. Понижительная динамика платы за пользование ссудным капиталом была характерна и при долгосрочном

кредитовании предприятий. Так, средства в национальной валюте стали дешевле на 0,7 п.п., в иностранной – на 1,5 п.п. (10,7 и 11,7% годовых соответственно).

Средневзвешенные процентные ставки по кредитам физическим и юридическим лицам, сформировавшиеся в декабре 2014 года, представлены на рисунках 45 и 46.

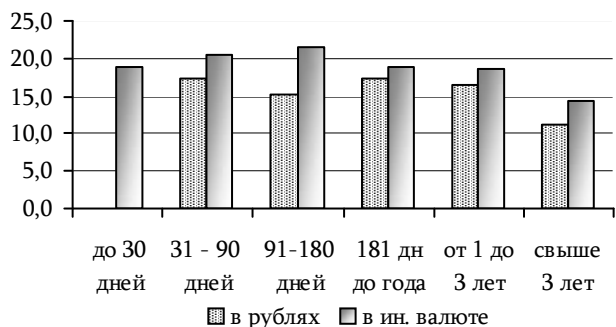


Рис. 45. Средневзвешенные процентные ставки по кредитам физическим лицам в декабре 2014 года, % годовых

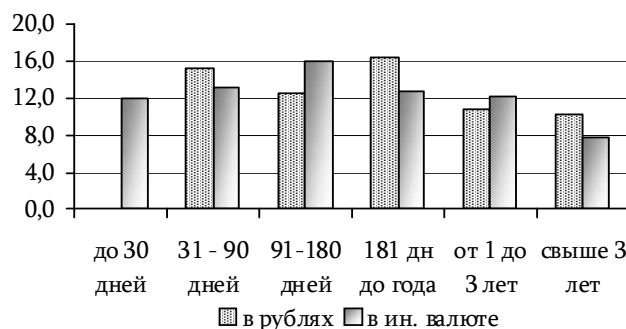


Рис. 46. Средневзвешенные процентные ставки по кредитам юридическим лицам в декабре 2014 года, % годовых

В депозитном сегменте ценовая политика коммерческих банков оставалась более стабильной.

Повышение доходности отмечено при размещении физическими лицами вкладов на срочных банковских счетах на период свыше одного года: по номинированным в рублях – на 0,4 п.п. до 7,6% годовых, в валюте – на 0,2 п.п. до 5,9% годовых.

Понижение процента, предлагаемого банками за краткосрочное депонирование, зафиксировано как в разрезе рублёвых (-0,2 п.п. до 5,0% годовых), так и в отношении валютных депозитов (-0,6 п.п. до 4,6% годовых).

Сформировавшаяся в декабре 2014 года структура ставок по срочным вкладам населения, размещённым в банках республики, представлена на рисунке 47.

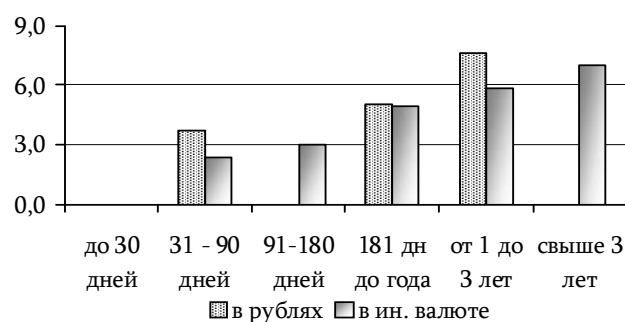


Рис. 47. Средневзвешенные процентные ставки по депозитам физических лиц в декабре 2014 года, % годовых

НОРМАТИВНОЕ РЕГУЛИРОВАНИЕ И ИНСТРУМЕНТЫ ДЕНЕЖНО-КРЕДИТНОЙ ПОЛИТИКИ

Нормативные акты

20 октября 2014 года решением правления ПРБ (протокол № 49) утверждено Указание № 816-У «О внесении изменений в Положение Приднестровского республиканского банка от 9 ноября 2007 года № 83-П «О кредитных организациях, осуществляющих отдельные банковские операции». Указание зарегистрировано в Министерстве юстиции ПМР 17 ноября 2014 года (регистрационный № 6951) и опубликовано в САЗ 14-47.

19 ноября 2014 года решением правления ПРБ (протокол № 52) утверждено Указание № 819-У «О внесении изменений и дополнений в некоторые нормативные акты Приднестровского республиканского банка», затрагивающее Инструкцию Приднестровского республиканского банка от 2 июля 2008 года № 25-И «О порядке представления кредитными организациями отдельных форм отчётности в Приднестровский республиканский банк», Положение Приднестровского республиканского банка от 13 июня 2006 года № 63-П «О порядке деятельности обменных пунктов на территории Приднестровской Молдавской Республики», Указание Приднестровского республиканского банка от 3 марта 2011 года № 441-У «О порядке составления и представления отчётности в Приднестровский республиканский банк». Указание зарегистрировано в Министерстве юстиции ПМР 11 декабря 2014 года (регистрационный № 6972) и опубликовано в САЗ 14-50.

11 декабря 2014 года решением правления ПРБ (протокол № 57) утверждено Указание № 820-У «О внесении изменения в Инструкцию Приднестровского республиканского банка от 9 июля 2010 года № 31-И «О порядке осуществления валютного контроля за платежами в иностранной валюте в пользу нерезидентов». Указание зарегистрировано в Министерстве юстиции ПМР 19 декабря 2014 года (регистрационный № 6982) и опубликовано в САЗ 14-51.

26 декабря 2014 года решением правления ПРБ (протокол № 61) утверждено Указание № 824-У «О внесении изменений и дополнения в Положение Приднестровского республиканского банка от 17 августа 2006 года № 65-П «О порядке проведения операций с иностранной валютой в Приднестровской Молдавской Республике», содержащее редакционные изменения. Указание зарегистрировано в Министерстве юстиции ПМР 30 декабря 2014 года (регистрационный № 6993) и опубликовано в САЗ 15-1.

26 декабря 2014 года решением правления ПРБ (протокол № 61) утверждено Указание № 825-У «О внесении изменений в Положение Приднестровского республиканского банка от 31 января 2001 года № 9-П «О порядке ввоза в Приднестровскую Молдавскую Республику и вывоза из Приднестровской Молдавской Республики наличной иностранной валюты и ценных бумаг в иностранной валюте». Нормативным актом сумма единовременного вывоза из Приднестровской Молдавской Республики физическими лицами-резидентами и нерезидентами наличной иностранной валюты и чеков в иностранной валюте ограничивается эквивалентом 5 000 (пять тысяч) долларов США. В случае, когда сумма, превышает в эквиваленте 5 000 (пять тысяч) долларов США, физические лица-резиденты и нерезиденты предоставляют таможенным органам «Разрешение на вывоз ценностей в иностранной валюте», выданное уполномоченным банком в установленном порядке, и/или таможенную декларацию, подтверждающую ввоз в Приднестровскую Молдавскую Республику наличной иностранной валюты и чеков в иностранной валюте. Указание зарегистрировано в Министерстве юстиции ПМР 30 декабря 2014 года (регистрационный № 6995) и опубликовано в САЗ 15-1.

26 декабря 2014 года решением правления ПРБ (протокол № 61) утверждено Указание № 826-У «О внесении изменения в Положение Приднестровского республиканского банка от 13 июня 2006 года № 63-П «О порядке деятельности обменных пунктов на территории Приднестровской Молдавской Республики», допускающее изменение курса покупки и курса продажи иностранной валюты кредитной организацией более одного раза в течение операционного дня. Указание зарегистрировано в Министерстве юстиции ПМР 30 декабря 2014 года (регистрационный № 6996) и опубликовано в САЗ 15-1.

26 декабря 2014 года решением правления ПРБ (протокол № 61) утверждено Указание № 827-У «О внесении изменения в Положение Приднестровского республиканского банка от 19 июня 2007 года № 75-П «Об осуществлении обязательной продажи части валютной выручки». В соответствии с нормативным актом в пункте 1-2 Положения слова «от 10% до 50%» заменяются словами «в пределах размера, установленного Указом Президента Приднестровской Молдавской Республики». Указание зарегистрировано в Министерстве юстиции ПМР 30 декабря 2014 года (регистрационный № 6994) и опубликовано в САЗ 15-1.

Инструменты денежно-кредитной политики

9 января 2015 года решением правления ПРБ (№ 2) из целей покупки иностранной валюты на валютном аукционе Приднестровского республиканского банка исключены операции коммерческих банков по приобретению валюты для формирования собственного валютного портфеля, а также сделки юридических лиц через уполномоченные банки. В то же время юридическим лицам-резидентам Приднестровья - клиентам уполномоченных банков разрешено покупать иностранную валюту только для оплаты валютных контрактов (договоров) в рамках текущих валютных операций, предусматривающих приобретение товароматериальных ценностей. Настоящее решение будет действовать до 2 февраля 2015 года.

Регистрация и лицензирование банковской деятельности

26 декабря 2014 года правлением ПРБ (протокол № 61) согласована на должность заместителя главного бухгалтера ЗАО АКБ «Ипотечный» Гимишли Ольга Викторовна.

30 декабря 2014 года правлением ПРБ (протокол № 62) согласован на должность заместителя председателя правления ЗАО «Приднестровский Сбербанк» Тюрязев Николай Юрьевич.

10 января 2015 года решением правления ПРБ приостановлено действие лицензии № 0012760 серии АЮ, выданной 3 марта 2009 года дочернему обществу с ограниченной ответственностью Кредитная организация «Финком», на срок с 12 января 2015 года по 31 марта 2015 года в части проведения валютно-обменных операций в обменных пунктах, осуществляющих свою деятельность в городах Тирасполь, Рыбница и Дубоссары.

БАЛАНС ДЕНЕЖНЫХ ДОХОДОВ И РАСХОДОВ НАСЕЛЕНИЯ ПМР (АГРЕГИРОВАННЫЙ)

Доходы

тыс. руб.

		январь-сентябрь 2013 года	январь-сентябрь 2014 года	темп роста, %
I.	Оплата труда наёмных работников	3 770 475,2	4 084 429,2	108,3
II.	Доходы от предпринимательской деятельности	727 008,3	726 192,0	99,9
III.	Социальные трансферты	2 261 610,6	2 403 100,3	106,3
	в том числе:			
	1. Пенсии	2 023 511,1	2 172 623,9	107,4
	2. Пособия и социальная помощь	190 223,4	206 816,0	108,7
	3. Стипендии	10 330,5	8 936,7	86,5
	4. Страховые возмещения	3 345,0	4 241,0	126,8
	5. Трансферты на индексацию вкладов	28 000,0	5 000,0	17,9
	6. Материальная и иная помощь общественных организаций	6 200,6	5 482,7	88,4
IV.	Полученные проценты по вкладам и дивиденды по ценным бумагам	80 098,6	73 622,8	91,9
V.	Доходы от продажи иностранной валюты	3 856 851,5	3 142 065,5	81,5
VI.	Прирост задолженности по кредитам	258 621,5	166 490,2	64,4
VII.	Другие доходы (VIII-I-II-III-IV-V-VI)	–	218 552,7	–
VIII.	Всего денежных доходов (X-IX)	10 954 665,6	10 814 452,7	98,7
IX.	Превышение расходов над доходами	–	–	–
X.	БАЛАНС	10 954 665,6	10 814 452,7	98,7

Расходы

тыс. руб.

		январь-сентябрь 2013 года	январь-сентябрь 2014 года	темп роста, %
I.	Покупка товаров и оплата услуг	7 247 327,0	7 324 459,0	101,1
	В том числе:			
	1. Покупка товаров	5 682 434,0	5 674 993,0	99,9
	2. Оплата услуг	1 564 893,0	1 649 466,0	105,4
II.	Обязательные платежи и разнообразные взносы	677 109,4	733 465,8	108,3
	В том числе:			
	1. Налоги и сборы	566 963,7	591 571,6	104,3
	2. Платежи по страхованию	4 876,0	5 405,0	110,8
	3. Профсоюзные взносы	17 153,6	16 336,2	95,2
	4. Проценты, уплаченные за предоставленные кредиты	88 116,1	120 153,0	136,4
III.	Сбережения во вкладах и ценных бумагах	91 495,7	-170 800,0	–
IV.	Расходы на приобретение иностранной валюты	2 848 568,9	2 922 308,8	102,6
V.	Другие расходы	2 031,0	448,4	22,1
VI.	Всего денежных расходов и сбережений (сумма I-V)	10 866 532,0	10 809 882,0	99,5
VII.	Превышение доходов над расходами	88 133,6	4 570,7	5,2
VIII.	БАЛАНС (VI+VII)	10 954 665,6	10 814 452,7	98,7

БАЛАНС ДЕНЕЖНЫХ ДОХОДОВ И РАСХОДОВ НАСЕЛЕНИЯ ПМР (РАЗВЁРНУТЫЙ)

ДОХОДЫ

Оплата труда наёмных работников

тыс. руб.

	январь-сентябрь 2013 года	январь-сентябрь 2014 года
Оплата труда наёмных работников	3 770 475,2	4 084 429,2

Доходы от предпринимательской деятельности

тыс. руб.

	январь-сентябрь 2013 года	январь-сентябрь 2014 года
Доходы от предпринимательской деятельности – всего (п.1+п.2+п.3)	727 008,3	726 192,0
1. От оказания услуг физическими лицами	24 644,0	25 976,0
2. От продажи товаров физическими лицами (п.2.1.х п.2.2.)	670 692,0	669 814,0
2.1. Доходы от продажи товаров на вещевых, смешанных и продовольственных рынках	1 341 384,0	1 339 628,0
2.2. Коэффициент реализованного наложения (оценка)	0,5	0,5
3. От продажи продуктов сельского хозяйства	31 672,3	30 402,0

Социальные трансферты

тыс. руб.

	январь-сентябрь 2013 года	январь-сентябрь 2014 года
<i>1. Пенсии – всего</i>	<i>2 023 511,1</i>	<i>2 172 623,9</i>
1.1. Из бюджета Единого Государственного фонда социального страхования	1 713 990,8	1 854 308,4
1.1.1. Выплата трудовых пенсий	1 453 450,6	1 585 996,3
1.1.2. Социальные выплаты	19 777,7	21 011,6
1.1.3. Дополнительные пенсии	95 714,6	101 071,9
1.1.4. Дополнительное материальное обеспечение	20 695,0	20 897,0
1.1.5. Ежемесячная дополнительная надбавка	124 352,9	125 331,7
1.2. Из Республиканского бюджета	98 830,7	106 572,0
1.2.1. Пенсии и пожизненное содержание работникам силовых структур	96 757,1	104 180,9
1.2.2. Повышение пенсий за особые заслуги перед государством	2 073,6	2 391,1
1.3. Из средств гуманитарной помощи пенсионерам	210 689,6	211 743,5
1.3.1. Денежные надбавки РФ к пенсиям	205 756,0	207 135,5
1.3.2. Дополнительная помощь к пенсии	4 933,7	4 608,0

Приложения

	январь-сентябрь 2013 года	январь-сентябрь 2014 года
<i>2. Пособия и социальная помощь</i>	<i>190 223,4</i>	<i>206 816,0</i>
2.1. Из бюджета Единого Государственного фонда социального страхования	149 854,0	163 970,6
2.1.1. Пособия на погребение	10 815,4	12 397,4
2.1.2. Пособия по безработице	13 160,9	14 166,1
2.1.3. Доплата и зарплата безработным	800,4	724,8
2.1.4. Пособия по временной нетрудоспособности	39 579,2	42 917,4
2.1.5. Пособия при рождении ребёнка	12 127,9	13 266,1
2.1.6. Дополнительные единовременные пособия на рождение ребёнка	5 796,8	5 826,8
2.1.7. Пособие по беременности и родам	21 170,7	25 578,0
2.1.8. Пособия по уходу за ребёнком до 1,5 лет	46 199,1	48 854,3
2.1.9. Пособия женщинам в ранние сроки беременности	148,1	172,7
2.1.10. Оплата дополнительного выходного дня по уходу за ребёнком-инвалидом	45,5	56,6
2.1.11. Материальная помощь	6,2	8,5
2.1.12. Прочие выплаты	3,7	1,8
2.2. Из средств Республиканского бюджета	40 369,4	42 845,4
2.2.1. Пособия малообеспеченным гражданам с детьми	29 029,5	30 400,4
2.2.2. Содержание детей-сирот в профессиональных учебных заведениях	4 911,1	5 158,0
2.2.3. Выплаты гражданам, подвергшимся радиации	5 029,2	5 168,3
2.2.4. Возмещение вреда по трудовому увечью	127,2	113,5
2.2.5. Возмещение расходов инвалидам	1 272,5	2 005,3
<i>3. Стипендии</i>	<i>10 330,5</i>	<i>8 936,7</i>
<i>4. Страховые возмещения – всего</i>	<i>3 345,0</i>	<i>4 241,0</i>
4.1. Обязательное страхование	0,0	0,0
4.2. Добровольное страхование	3 345,0	4 241,0
а) личное страхование	3 191,0	4 143,0
б) имущественное страхование	98,0	90,0
в) страхование ответственности	56,0	8,0
<i>5. Трансферты на индексацию вкладов населению</i>	<i>28 000,0</i>	<i>5 000,0</i>
<i>6. Материальная и иная помощь общественных организаций</i>	<i>6 200,6</i>	<i>5 482,7</i>
Итого социальных трансфертов (п.1+п.2+п.3+п.4+п.5+п.6)	2 261 610,6	2 403 100,3

Полученные проценты по вкладам в банках и дивиденды по ценным бумагам

тыс. руб.

	январь-сентябрь 2013 года	январь-сентябрь 2014 года
1. Дивиденды по ценным бумагам	–	–
2. Проценты по вкладам в банках	80 098,6	73 622,8
Итого полученные проценты и дивиденды (п.1 + п.2)	80 098,6	73 622,8

Доходы населения от продажи иностранной валюты

тыс. руб.

	январь-сентябрь 2013 года	январь-сентябрь 2014 года
Доходы населения от продажи иностранной валюты на внутреннем валютном рынке	3 856 851,5	3 142 065,5
из них: полученной по электронным переводам	1 756 470,9	1 860 620,3

Прирост задолженности по кредитам

тыс. руб.

	январь-сентябрь 2013 года	январь-сентябрь 2014 года
1. Изменение задолженности по кредитам, предоставленным физическим лицам – всего (получено минус погашено)	258 621,5	166 490,2
1.1. В рублях	178 895,3	81 038,8
1.2. В иностранной валюте (рублёвый эквивалент)	79 726,1	85 451,4

Сальдо полученных и отправленных почтовых и телеграфных переводов²⁶

тыс. руб.

	январь-сентябрь 2013 года	январь-сентябрь 2014 года
Сальдо полученных и отправленных почтовых и телеграфных переводов	-627,3	113,8

Другие доходы

тыс. руб.

	январь-сентябрь 2013 года	январь-сентябрь 2014 года
Другие денежные доходы населения	–	218 438,9

²⁶ сальдо со знаком «плюс» означает превышение полученных почтовых и телеграфных переводов над отправленными, сальдо со знаком «минус» – отправление превысило получение

РАСХОДЫ

Покупка товаров и оплата услуг

тыс. руб.

	январь-сентябрь 2013 года	январь-сентябрь 2014 года
<i>1. Покупка товаров</i>	<i>5 682 434,0</i>	<i>5 674 993,0</i>
1.1. Оборот розничной торговли	5 529 491,0	5 523 703,0
1.2. Оборот общественного питания	152 943,0	151 290,0
<i>2. Оплата услуг</i>	<i>1 564 893,0</i>	<i>1 649 466,0</i>
2.1. Оплата жилья и коммунальных услуг	641 868,0	679 381,0
2.1.1. Услуги жилищного хозяйства	39 859,0	42 553,0
2.1.2. Коммунальные платежи	602 009,0	636 828,0
В том числе:		
- оплата электроэнергии	122 326,0	136 463,0
- водоснабжение	46 731,0	48 423,0
- газоснабжение	156 687,0	158 473,0
- центральное отопление	159 436,0	171 679,0
- горячее водоснабжение	38 485,0	41 086,0
- канализация	28 864,0	30 814,0
- санитарная очистка	49 480,0	49 890,0
2.2. Оплата бытовых услуг	46 306,0	44 417,0
2.3. Расходы на путёвки в санатории и дома отдыха, туризм и лечение в платных поликлиниках	54 686,0	68 078,0
2.3.1. Санаторно-курортные и оздоровительные услуги	10 996,0	7 336,0
2.3.2. Туристическо-экскурсионные услуги	1 992,0	2 717,0
2.3.3. Услуги здравоохранения	41 698,0	58 025,0
2.4. Расходы на кино, театр и другие зрелища	24 740,0	26 412,0
2.5. Расходы на все виды пассажирского транспорта	141 122,0	132 929,0
2.6. Оплата услуг связи	432 952,0	453 410,0
2.7. Оплата услуг физических лиц	24 644,0	25 976,0
2.8. Прочие услуги	198 575,0	218 863,0
2.8.1. Оплата услуг правового характера	279,0	255,0
2.8.2. Услуги в системе образования	81 301,0	89 405,0
2.8.3. Другие услуги	116 995,0	129 203,0
Итого расходов на покупку товаров и оплату услуг (п.1+п.2)	7 247 327,0	7 324 459,0

Обязательные платежи и разнообразные взносы

тыс. руб.

	январь-сентябрь 2013 года	январь-сентябрь 2014 года
<i>1. Налоги и сборы</i>	<i>566 963,7</i>	<i>591 571,6</i>
1.1. Подоходный налог с физических лиц	316 612,8	330 233,1
1.2. Отчисления обязательных страховых взносов	95 467,7	104 724,8
1.3. Отчисления средств от платы за патент	39 425,1	54 461,4
1.3.1. на цели пенсионного обеспечения	21 709,2	30 165,3
1.3.2. на цели страхования от безработицы	430,6	615,1

	январь-сентябрь 2013 года	январь-сентябрь 2014 года
1.3.3. на выплату государственных пособий по материнству	5 468,7	7 431,7
1.3.4. отчисления в местный бюджет	11 816,6	16 249,3
1.4. Плата за выдачу лицензий на все виды деятельности	179,3	273,1
1.5. Государственная пошлина по делам, рассматриваемым народными судами, и другим юридическим действиям	19 874,5	22 955,6
1.6. Налог на имущество физических лиц	3 472,4	12 995,8
1.7. Земельный налог и арендная плата за земли сельскохозяйственного назначения с населения	2 313,0	3 434,1
1.8. Дорожные фонды	41 033,5	11 120,7
1.9. Местные налоги и сборы	29 641,3	33 907,1
1.9.1. сбор за парковку транспорта	2 318,9	3 278,3
1.9.2. налог на содержание жилого фонда, благоустройство территории	24 422,5	27 163,4
1.9.3. сбор за приобретение недвижимости	1 718,8	1 776,8
1.9.4. сбор с граждан за благоустройство села	990,7	1 297,3
1.9.5. другие налоги и сборы	190,4	391,3
1.10. Административные платежи, штрафы и санкции	17 051,1	15 511,4
1.10.1. поступления от помещённых в медицинские вытрезвители	51,3	43,3
1.10.2. сборы, взимаемые автомобильной инспекцией	1 372,3	1 135,2
1.10.3. штрафы, налагаемые ГАИ	4 593,4	5 036,9
1.10.4. прочие сборы	11 034,1	9 296,0
1.11. Экологические фонды	1 071,7	1 219,9
1.12. Средства, направленные на покупку квартир	658,1	509,1
1.13. Единый социальный налог частных нотариусов	163,2	225,5
2. Платежи по страхованию	4 876,0	5 405,0
2.1. Обязательное страхование – всего	0,0	0,0
2.2. Добровольное страхование – всего	4 876,0	5 405,0
2.2.1. личное страхование	4 194,0	4 868,0
2.2.2. имущественное страхование	504,0	470,0
2.2.3. страхование ответственности	178,0	67,0
3. Профсоюзные взносы	17 153,6	16 336,2
4. Проценты, уплаченные населением за предоставленные кредиты	88 116,1	120 153,0
Итого (п.1+п.2+п.3+п.4)	677 109,4	733 465,8

Сбережения во вкладах и ценных бумагах

тыс. руб.

	январь-сентябрь 2013 года	январь-сентябрь 2014 года
1. Прирост (уменьшение) вкладов граждан в банках	91 495,7	-170 800,0
В том числе:		
- в рублях ПМР	55 585,4	-10 910,7
- в иностранной валюте	35 910,3	-159 889,3
2. Приобретение ценных бумаг	0,0	0,0
Итого прирост сбережений (п.1+п.2)	91 495,7	-170 800,0

Приложения

Расходы на приватизацию недвижимости

тыс. руб.

	январь-сентябрь 2013 года	январь-сентябрь 2014 года
Расходы на приватизацию недвижимости	403,7	448,4

Расходы населения на приобретение иностранной валюты

тыс. руб.

	январь-сентябрь 2013 года	январь-сентябрь 2014 года
Расходы населения на приобретение иностранной валюты	2 848 568,9	2 922 308,8
из них: отправлено из ПМР по электронным переводам	309 088,1	428 488,5

Изменение остатка наличных денег у населения

тыс. руб.

	январь-сентябрь 2013 года	январь-сентябрь 2014 года
1. Поступило наличных денег в кассы ПРБ	3 299 074,0	3 190 682,3
2. Выдано наличных денег из касс ПРБ	3 307 234,0	3 195 253,0
3. Превышение выдач наличных денег над поступлениями	8 160,0	4 570,7
4. Превышение поступлений наличных денег над выдачами	0,0	0,0
5. Превышение доходов населения над расходами	0,0	0,0
6. Превышение расходов населения над доходами	88 133,6	4 570,7

Статистическая информация

Учётные цены на аффинированные драгоценные металлы в декабре 2014 года

Официальные обменные курсы иностранных валют в декабре 2014 года

Основные показатели деятельности коммерческих банков ПМР

Основные экономические показатели развития ПМР